

Ольга Пуніна

Людина без шкіри

Психотип

Василя Стуса

розвідка-нарис

Дискурсус
Брустури – 2022

УДК 821.161.2 Стус

П 88

Пуніна Ольга

Людина без шкіри. Психотип Василя Стуса: розвідка-нарис / Ольга Пуніна – Брустури : Дискурсус, 2022. — 160 с.

ISBN 978-617-8218-15-7

Двадцять днів, проведених разом із Василем Стусом 1972 року в камері київського КДБ, дали можливість фаховому лікарю-психіатру Семену Глузману поставити йому незалежний «діагноз»: Василь Стус — це *людина без шкіри*, яка гостро відчувала фальш, брехню і чужий біль. Такою, настільки промовистою і влучною, метафорою Семен Глузман фіксує одну з ключових відносних констант Стусової індивідуальної своєрідності: йдеться про вразливість людини, яка гостро відчуває. Цей нарис — намагання збагнути спектр душевного життя експансивної постаті Василя Стуса, її стабільної внутрішньої конституції зі схильностями, потенціалами і самовираженням, а отже, відчитати форми взаємин письменника зі світом.

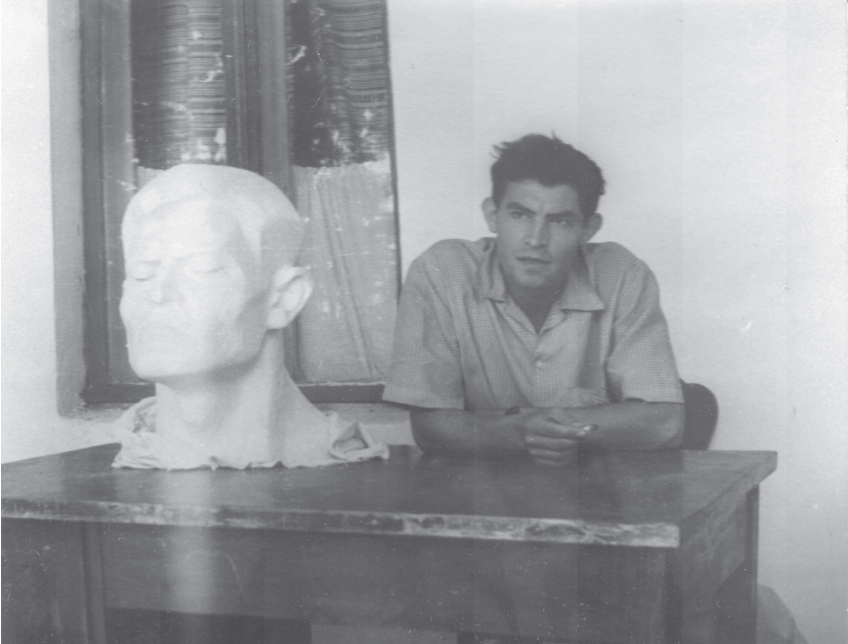
Видавництво висловлює вдячність Дмитрові Стусові за надані світліни, які використані в оформленні книжки.

Усі права застережено. Відтворювати будь-яку частину цього видання в будь-якій формі та в будь-який спосіб без письмової згоди правовласників заборонено.

© Ольга Пуніна, текст, 2022

© Дискурсус, видання, 2022

Тим, хто гордо тримає голову...



Замість вступу. Поет як дивак

У прижиттєвому і посмертному сприйнятті особистості Василя Стуса — біографічної, духовної, творчої — виразно окреслюється смислова домінанта *інакшості*. Людина без шкіри, зухвалець, воїн, аскет, одинак, здвинуте, дивак, ідіот, людина нетутешня... За подібними характеристиками, услід Євгенові Сверстюку, стоїть людина інтенсивного внутрішнього життя, з її унікальною морально-етичною й естетичною проекцією на світ. Стусова несуголосність історичному часові й водночас духовно-творча співзвучність з *інакшими* попередніх культурних епох (Йоганн Вольфганг фон Гете, Райнер Марія Рільке, Федеріко Гарсія Лорка) ведуть до смислових паралелей, озвучених Елеонорою Соловей у вступних заувагах до першої монографії про феноменального поета-нонконформіста Володимира Свідзінського, світоглядно близького і Василю Стусу: «Подеколи виглядає на якусь сумну закономірність: надто часто поет — аутсайдер, невчасний чи невпізнаний гість, “дивак”, що збурює спокій, оскаржує чи бере під сумнів непорушні істини, бачить речі й висловлює бачене в незвичний спосіб» [170, с. 6].

Поет як *дивак* — доволі влучна і наскрізна метафора, що виражає смислову наповненість життєтворчості знакових літературних особистостей. Варто звернутися лише до кількох, найпоказовіших, есеїстичних книжок про письменників, аби побачити таку закономірність: справжній поет (творець) завжди виступає в ролі «ненормального», який

здатний змінити світ, — «Бодлер» (1946), «Святий Жене, комедіант і мученик» (1952), «Ідіот у родині: Г. Флобер від 1821 до 1857» (1971–1972) Жана-Поля Сартра, «Час убивць» (1956) Генрі Міллера, «Г. Ф. Лавкрафт: Проти людства, проти прогресу» (1991) Мішеля Уельбека. Суть дивацтва (геніальності) Гюстава Флобера, Шарля Бодлера, Артюра Рембо, Говарда Філіпса Лавкрафта, Жана Жене визначається конститутивними категоріями буття — свободи та дії, що і проєктуються на творчість.

І спільною настановою для такої літератури можна вважати думку німецького філософа і соціолога Георга Зімеля, який, ставивши перед собою у праці «Гете» (1913) завдання усвідомити духовний смисл Гетевого існування в цілому, рушії духовності, що формують його творчість і світогляд («прафеномен» Гете), уточнював: за будь-якого зображення духовної особистості, яку є прагнення не лише пізнати, але й зрозуміти, віднайти в ній не одиничні факти, а їхні зв'язки — все зосереджується на певному спогляданні індивідуальності, таке споглядання, оскільки не може бути безпосередньо сформульоване, відтворюється лише завдяки зіставленню часткових образів, з яких кожний по-своєму визначається основними історико-духовними поняттями світо- і життєрозуміння.

У випадку з індивідуальністю Стуса поетове і суто людське *дивацтво / інакшість* чи не найвиразніше дорівнює метафоричній патологічності як надлюдської вимогливості до себе. Таку конотацію його цілісної особистості, — Стусову патологічну чесність (Кость Москалець), патологічну працездатність, «патологічну» неспроможність мовчати, коли поруч із тобою чиниться несправедливість (Дмитро Стус),

патологічну адекватність своїй добі, патологічну людяність (Олег Соловей) — нотує біографічна й історико-літературна думка.

На проникливе наукове наближення до унікальної постаті такого виміру, ґрунтовні й оригінальні версії інтерпретації Стусової життєтворчості впродовж 70-х — на початку 90-х років ХХ століття наважилося добірне коло фахівців. За першими смислотвірними стусознавчими студіями: «Поезія Василя Стуса» Аріядни Шум, «Повернення Орфея» Марка Царинника, «Єдність душ: поезія Василя Стуса» Яра Славутича, «Знайомлення з поетом Василем Стусом» Остапа Тарнавського, «Перемога над прірвою: Про поезію Василя Стуса» Богдана Рубчака, «Трунок і трутизна. Про “Палімпсести” Василя Стуса» Юрія Шевельова, «Різьбяр власного духу» Івана Дзюби, «Василь Стус — летюча зірка української літератури» Євгена Сверстюка — трудомістка текстологічна робота над творчим архівом письменника Миколи Гончарука, Сергія Гальченка, Валентини Макарчук, Дмитра Стуса, Михайлини Коцюбинської, Галини Бурлаки, Оксани Дворко, відкриття його художньої системи в монографічних працях і дисертаціях із текстології (Юрій Бедрик, Дмитро Стус), тематичних циклах статей (Марко Павлишин, Тамара Гундорова та інші у збірнику «Стус як текст»). І саме з моменту виходу в 1994–1999 роках шеститомного видання «Творів» можна говорити про осмислення доробку Василя Стуса в кількох стратегічних напрямках — письменницька поетика, філософія й етика, психологія.

Поетика творів Василя Стуса, йдеться передовсім про ліричний та епістолярний доробки, охоплена в літературознавчому дослідженні аспектів філософського, релігійного, міфологічного підґрунтя поезії

й авторської свідомості (Наталя Буряник, Інна Онікієнко, Елеонора Соловей, Наталія Плахотнік, Микола Кодак, Євгеній Іщенко, Світлана Саковець, Галина Колодкевич), естетико-художніх еволюційних процесів (Валентина Біляцька, Олег Рарицький, Ярина Ходаківська, Маргарита Єгорченко), семантико-структурної організації поетичного тексту (Вікторія Мельник-Андрущук, Григорій Савчук, Богдан Токарський), міжтекстового співвідношення (Леся Біловус, Леся Кравченко, Ганна Віват, Алессандро Акіллі, Тетяна Михайлова), поетового конкретно-чуттєвого уявлення (Агнешка Корнєєнко, Ганна Віват, Наталія Поколенко, Олена Росінська, Володимир Мокрий), стильового декодування лірики (Володимир Моренець, Галина Яструбецька), синтетичної природи епістолярію (Наталія Глушковецька, Наталія Загоруйко). Слід відзначити і мовознавчий набуток Алли Бондаренко, Лесі Оліфіренко, Дмитра Данильчука, Алли Лупол із вивчення художньо-естетичної структури творів Василя Стуса.

Філософсько-етичну парадигму сприйняття спадщини Василя Стуса, відтепер і літературно-критичної, прозової, представлено в літературознавчих та суто філософських дослідженнях векторами осмислення авторської ідентичності / самосвідомості (Михайлина Коцюбинська, Костянтин Москалець, Мирослав Шкандрій, Людмила Тарнашинська, Ніла Зборовська), екзистенційного виміру творчості (Жанна Яшук, Вікторія Полюга, Світлана Тодорова), етичної концепції гуманізму (Дмитро Стус, Олег Соловей), світоглядної моделі (Володимир Кузнецов).

І якщо у випадку з дослідженням Стусової поеми й філософсько-етичного начала йдеться про певну сталість і тяглість наукової традиції (окрім

згаданих різножанрових розвідок, наукова бібліографія налічує кількості статей), то стратегічний напрямок стусознавства — психологія як невід’ємна складова творчої особистості письменника — перебуває у стадії своєрідного зародження. Неодноразово акцентовані психологічні особливості постаті Василя Стуса та їхній безпосередній зв’язок із художніми творами дослідниками його життєтворчості (Іван Дзюба, Михайлина Коцюбинська, Юрій Бедрик, Костянтин Москалець, Дмитро Стус, Ніла Зборовська), авторами літературно-побутових матеріалів (спогади, епістолярій) не виведено в ранг окремої літературознавчої проблематики. Тож можна констатувати, що донині лише спорадично досліджена психологія творчості Василя Стуса потребує повноцінного наукового прочитання. Опісля кропіткої роботи науковців над осмисленням методологічних засад письменницького художнього моделювання дійсності, процесу формування, становлення і розвитку особистості Василя Стуса визріла нагальна необхідність серйозної концентрації на психологічно-творчій сутності цієї «постаті граничної закінченості» (Євген Сверстюк).

Проблема психологічного єства творчої особистості письменника (на прикладі конкретних біографій митців) фахово починає обговорюватися в патогRAFІчних і психоаналітичних студіях другої половини XIX — початку XX століття, присвячених феномену геніальності. Знакові психологи, психіатри, психоаналітики беруться за аналіз психіки письменника, акцентуючи на патологічних маркерах його особистості, взаємовпливі психічних розладів і літературного таланту, — «Геніальність і божевілля» (1864) Чезаре Ломброзо, «Про патологію в Гете» (1898) Пауля

Юліуса Мебіуса, «Достоевський» (1918) Альфреда Адлера, «Достоевський» (1923) Йоланда Нейфельда, «Стріндберг і Ван Гог» (1926) Карла Ясперса, «Достоевський і батьковбивство» (1928) Зіґмунда Фрейда, «Геніальні люди» (1929) Ернста Кречмера, «Едгар По, його життя, його робота: аналітичне дослідження» (1933) Марії Бонапарт та інші. Так, у хрестоматійній праці італійського невропатолога Ломброзо окреслюються ключові риси подібності у фізіологічному й психопатичному відношеннях — посилена чутливість, екзальтація, що змінюється апатією, оригінальність естетичних творів, здатність до відкриттів, невідомість творчості, схильність до самогубств — між геніальними людьми і божевільними (йдеться про письменників Йоганна Вольфганга фон Гете, Генріха Гейне, Фрідріха Шиллера, Жана-Жака Руссо, Джорджа Гордона Байрона, Ернста Теодора Амадея Гофмана та ін.).

Дослідження особистості письменника через виявлення зв'язку між його творчістю і психічними відхиленнями веде до усвідомлення того, що в кожному з випадків наявності патографічного компонента — чи то порушення сексуального потягу в середньовічного французького поета П'єра Абельяра, галюцинаторні стани англійського поета Вільяма Блейка, істеричний розлад особистості у французького романіста Оноре де Бальзака, шизотипічні розлади в данського письменника Ганса Крістіана Андерсена, страх збожеволіти в японського прозаїка Рюноске Акутаґави тощо — його вплив на літературну творчість індивідуальний: стиль, матеріал, стимул, каталізатор таланту.

У процесі розвитку психологічної науки ХХ століття розширюються межі трактування особистості

письменника та його творчості — науковцям йдеться не лише про діагностику постаті самого автора, вони прагнуть охопити різні аспекти аналізу літературного твору, передовсім на рівні внутрішньої форми в ракурсі психіатрії. Пригадаємо концепцію німецького психіатра Карла Леонгарда, запропоновану у працях «Нормальні й патологічні особистості» (1964) і «Акцентуйовані особистості» (1968): структуру особистості вчений ілюструє образами з художньої літератури (Вільям Шекспір, Мігель де Сервантес, Мольєр, Вальтер Скотт, Генрік Ібсен та інші), вважаючи, що письменники-психологи доносять своєрідність душевних реакцій, відповідно індивідуальні варіації людської психіки найпростіше виявити в персонажів творів.

Отже, досвід фахівців у галузі психології підштовхує до осмислення психологічно-творчої сутності письменника наукою про літературу, надійне вкорінення цієї проблематики в якій дає позитивний результат для розвитку таких напрямків, як психографічне, психоаналітичне і психіатричне літературознавство. За допомогою психологічних методологій філологи з'ясовують специфіку літературної творчості шляхом вивчення душевних властивостей автора, пізнають віхи психоісторії національної літератури, виявляють кореляцію між структурами художнього тексту і акцентуйованої свідомості, провадять психобіографічне дослідження особистості письменника і персонажів художніх творів, досліджують психологічний тип письменника з точки зору даних психоаналізу.

Саме в контексті психоаналітичного і психопатичного дискурсів українське літературознавство постколоніального періоду розпочинає виробляти

власні історико-літературні й теоретичні моделі осмислення психолого-творчого єства письменника. В одних із перших методологічно новаторських і незаангажованих працях Соломії Павличко — «Дискурс модернізму в українській літературі» (1997), «Націоналізм, сексуальність, орієнталізм: Складний світ Агатангела Кримського» (2000) — закладається підґрунтя для аналізу маркерів душевної організації письменників. Парадигма українського модернізму набуває виразніших обрисів завдяки осмисленим неврозу Михайла Коцюбинського, «божевільним маніям» Миколи Хвильового, невротизму Агатангела Кримського. Прикметно, що у випадку з Кримським Соломія Павличко доходить висновку про інакшість письменника за душевною конституцією, що означає «невротичну самотність, невміння вписатися в середовище, конфлікти» [110, с. 49], а це у свою чергу породжує «творчу плодючість» і невротичний стиль творів. Творча активність Агатангела Кримського розцінена як потреба в аутопсихотерапії, тут література набуває форми психопатії.

У монографії «Модернізм як структура: Філософія. Психологія. Поетика» (1998) Марії Моклиці для осмислення модернізму як цілісності обрано концепцію аналітичної психології швейцарського психолога Карла Густава Юнга: основою для структуризації епохи модернізму в історії культури літературознавиця вбачає психіку людини. Чотири психологічні типи людини за Юнгом, — інтуїтивний, сенсорний, емоційний, розумовий, — на думку Марії Моклиці, дорівнюють емоційним психологічним типам Символіста, Футуриста, Експресіоніста й Сюрреаліста. Розглядаючи психотип як «неодмінно складний комплекс взаємодій і результат еволюціонування

в певному напрямку» [89, с. 63], вектор інтенційності, що утворюється завдяки процесу самоусвідомлення, науковиця накладає засновки психологічної природи людини на стильову літературну матрицю.

По суті, Марія Моклиця створює власне теоретично-літературознавче моделювання Юнгової теорії психотипу: психологічний тип Символіста орієнтований на підглядання в потойбіччя як нав'язливу ідею, психологічний тип Експресіоніста навантажений сильною емоцією, психологічний тип Футуриста перейнятий категорією руху, психологічний тип Сюрреаліста заглиблений у фантастичний світ. Типологічний підхід, тепер на історико-літературному матеріалі, знайшов продовження в монографії «Код української літератури: Проект психоісторії новітньої української літератури» (2006) Ніли Зборовської. Літературознавиця обирає психоаналіз як національну стратегію дослідження, тісно пов'язану з аналізом материнсько-батьківського коду, що у свою чергу дає можливість розрізнити національні психотипи (національний характер виявляється через різновиди мазохізму — інфантильний, моральний, соціальний, філософський).

Саме психоаналіз і психофізіологію визнає за першочерговий етап у вивченні цілісної особистості й творчості митця авторка монографії «Універсалізм Шевченка: Взаємодія літератури і мистецтва» (2008) Леся Генералюк. На її думку, психоаналітичний підхід дозволяє усвідомити межі «еволюціонуючого в поступі людства феномену інтермодального асоціативного світосприйняття, властивого Шевченкові» [32, с. 9]. Адекватне дослідження літературної творчості, творчої лабораторії й особистості в цілому — осягнення цілісного Шевченка як інтегрованої

універсальної особистості, за Лесею Генералюк, — можливе за міждисциплінарного поєднання: методології психології, мистецтвознавства і літературознавства, аналітично-біографічного методу. Звідси й авторські гіпотези про базові процеси ментального світу Тараса Шевченка, «тонко диференційованої особистості акцентуованого типу» [32, с. 11], у якій паритетно взаємодіють раціональне і сенсорне пізнання. Особливості психологічної структури Тараса Шевченка, акценти на психофізіологічній позиції — афективно-екзальтований тип темпераменту, цілеспрямоване освоєння світу, емоційність реакцій, функціональна асиметрія мозку, емпатія, вчування — сигналізують Лесі Генералюк про унікальну природу універсалізму творця-поета і творця-художника.

Підхід до осмислення творчої особистості письменника через створення психопортрета митця та його творчу лабораторію (зв'язок «мегатекст — особистість») пропонує Сергій Михіда у працях «Психопоетика українського модерну: Проблема реконструкції особистості письменника» (2012), «Модерн d'Ukraine: особистість — мегатекст — поетика» (2013), «Володимир Винниченко: психопортрет у дзеркалах і задзеркаллі» (2015). Іван Франко, Леся Українка, Ольга Кобилянська, Михайло Коцюбинський і Володимир Винниченко зазнають аналізу з позиції психопоетикального підходу через деталізацію психоавтобіографізму. Такий ракурс дослідження передбачає осягнення внутрішньої іпостасі письменника шляхом реконструкції його психологічного портрета.

У працях Максима Нестелєєва «На межі: Суїцидальний дискурс українського модернізму» (2013) і Галини Левченко «Міф проти історії. Семіосфера лірики Лесі Українки» (2013) актуалізується катего-

рія психобіографії, концепція якої полягає в «синтезі *креативного* аспекту буття автора в психічній та об'єктивній реальності, а також *рецептивного* аспекту його буття в літературі й дійсності» [102, с. 7–8]. Для дослідження психобіографії письменника доби модернізму в контексті його творчості (Микола Хвильовий, Григорій Епик, Валер'ян Підмогильний) Максим Нестелєєв бачить за доцільне застосовувати проєктний самоаналіз — психоестетичну стратегію побутування художнього твору в ракурсі зв'язку «автор — текст». Для Галини Левченко психобіографічний вимір дає змогу осмислити авторський міф Лесі Українки: шляхом до розуміння визначального психобіографічного чинника в житті письменниці літературознавиця вбачає хворобу як екзистенційне тло творчості. Фактично осмислення творчої особистості письменника закріплюється в колі проблем літературознавчого психоаналізу, який відтепер має прикладний характер, адже виходить за межі медицини і терапії та стає своєрідним інструментом інтерпретації біографії письменників, дослідження соціокультурних феноменів.

Водночас є прагнення розбудувувати дослідження психологічної природи письменницької індивідуальності в іншому ракурсі: міждисциплінарного підходу, за яким теоретичні набутки із психології особистості, творчості, індивідуальної й гуманістичної психології, літературознавства дозволяють наблизитися до психологічної і творчої сутності особистості письменника як органічної єдності. Так, розвідка Василя Стуса 60-х років «До проблеми творчої індивідуальності письменника» пропонує теоретично виважену тактику дослідження письменницької постаті: індивідуальність має цікавити науковця

«у плані своєї чисто людської характеристичності, що допоможе прояснити чимало питань суто творчого, діяльного порядку, в плані особливостей свого витворення і — найголовніше — у площині безпосереднього витворення цією особистістю художньої продукції» [208, с. 211], тобто як психологічна структура і стиль, породжений нею.

Таке розуміння творчої особистості й підхід до її ретельного наукового розгляду вкладається в межі психографічного аналізу, актуалізованого на початку ХХ століття у працях Джорджа Сейнтсбері щодо біографічної методи Шарля Огюстена де Сент-Бева та Пауля Маргіса «Проблема та методи психографії з індивідуальним аналізом Е. Т. А. Гофмана», «Е. Т. А. Гофман: психологічний індивідуальний аналіз» (1911), у якому йдеться про специфіку літературної творчості шляхом вивчення душевних властивостей автора, розкриття життєвих деталей, що мають відношення до його мистецтва.

Надійний ґрунт для подальшого розвитку заявлена тактика літературознавців-психографів отримує в американському літературознавстві. У наукових розвідках Гамалієля Бредфорда «Натураліст душ: дослідження в області психографії» (1917), Евелін Колдвелл Додж «Психограф Натаніель Готорн» (1948), Едварда Вагенкнехта «Натаніель Готорн: людина і письменник» (1961), «Вашингтон Ірвінг: вірець поміркованості» (1962) зроблено акцент на сутності творчого процесу письменника через виявлення питомих рис його психоструктури. У вступі до «Натураліста душ» Гамалієль Бредфорд зазначає, що психографія є спробою зобразити різні аспекти характеру, саме з таким матеріалом працює психограф.

Трактована німецьким ученим Вільямом Штерном психографія як метод диференційної психології, що передбачає систематизацію індивідуальних ознак на психологічній основі, враховуючи унікальність внутрішнього світу людини та її біографію, надійно вкорінюється в літературознавстві. Відштовхуючись від психологічного розуміння індивідуальності як сукупності властивостей різного рівня, літературознавче дослідження психосутності письменника першочергово спрямоване на літературно-побутовий матеріал.

Саме так, спираючись на літературно-побутові матеріали, що містять психологічні опосередковані спостереження і самоспостереження над характером письменника, у розвідці актуальним завданням є виявити специфіку психологічної структури індивідуальності Василя Стуса на основі багатьох ознак. Прискіплива увага до морально-вольової, емоційної й інтелектуальної складових Стусового характеру чи не найкраще наближає до авторської моделі світоустрою — психотипу, визначення якого дозволяє побачити взаємозумовленість психологічної природи автора і його художнього стилю.

Душевна організація письменника у психологічних студіях

У фахових психологічних працях структуризація внутрішнього світу письменника — одна зі складових проблеми психології творчості митця, вирішувана залежно від загальних настанов представників того напрямку, у якому вона заявлена: класичний психоаналіз фрейдівської моделі, диференційна психологія, психопатологія. Саме фрейдівський підхід до душевної організації творчої особистості письменника виявляється найбільш плідним — за кількістю написаних студій із психоаналізу, зокрема і літературознавчого. На думку Ніли Зборовської, «письменник для автора психоаналізу був найцікавішим пацієнтом, оскільки майстерно інтерпретував свій невротичний симптом у вигляді художнього твору» [50, с. 9]. Застосовуваний щодо цього психобіографічний метод дослідження, коментує науковиця, пропонує деміфологізацію особистості, яка передбачає увиразнення її психічної сутності. Ніла Зборовська трактує це увиразнення як динаміку розвитку психіки від її первинних імпульсів через перетворення і розвиток, що у свою чергу дозволяє із взаємодії природи і долі, внутрішніх сил і зовнішніх факторів з'ясувати психологічну позицію особистості, яка «сприяє специфічному вияву художнього обдарування, нерідко зумовлює тематику і проблематику творчості» [50, с. 65].

Концепція Зіґмунда Фрейда стає засадничою у праці українсько-польського психолога Степана

Балея «З психології творчості Шевченка» (1916), що присвячена образу жінки як психологічному поштовху поетичних креацій. Попри відмову автора від сміливих гіпотез, вибірковість підходу до фрейдівської теорії, критичне ставлення до психоаналітичного пансексуалізму, обережність у застосуванні психоаналітичного методу [11, с. 252; 50, с. 328–329], праця Балея інтригує першою спробою нетрадиційної інтерпретації творчої особистості письменника, зокрема структуризації його внутрішнього світу. Ставлячи у «Слові від автора» завдання — передовсім «схопленне ліній сього індивідуального життя поета і слідів його у творчості»¹ [6], — у своєму аналізі Степан Балей відштовхується від думки про жіночу постать у творчості Тараса Шевченка як показник певного душевного процесу. Саме зміст поетової душі несвідомо закладається в жіночі образи, роблячи їх художніми символами й алегоріями. З позиції науковця, дві сфери автора — суб'єктивну, орієнтовану на особисті почування і бажання автора, й об'єктивну, де він подає образ доволишнього, позначений особистим темпераментом творця, — здатен об'єднати психоаналіз, втягуючи об'єктивну область у суб'єктивну. «Психоаналіза, — стверджує Балей, — ломить сю лінію і отсю другу, “об'єктивну” область втягає в першу. Вона силкується показати, що і під покришкою образів та постатей, яким позірно чужа зв'язь з особистими нахилами, бажаннями і мріями творця, криється з правила все його власне “я”, і зглядом сього “я” отсі твори сповнюють завсігди ту саму задачу; вони дають заспокоєнне нахилам і бажанням сього “я”, яких дійсність не в силі вдоволити» [6].

Психоаналітична теорія душі, у розумінні Степана Балея, передбачає, що поетична творчість є однією з форм, у яких свідомість реагує на тиск підсвідомого життя, витвором психічної енергії, яка прагне виходу. «Се є ціль, яку сповнює творчість артиста, — продовжує психолог, — і якій підчинюється вона без повної свідомости жерел, з яких пливе. Відшукати нитки, що від схованих на дні душі пружин ведуть до творів артиста, відкрити зв'язи між особистими бажаннями творця і продуктами його творчості, віднайти діланне сеї утаєної сили, що з несвідомої області надає напрям процесови творчості, се є стремління психоаналітиків в обсягу психології творчості» [6]. Отже, пошук зв'язку між Шевченковим несвідомим і його доробком приводить Степана Балея до інтерпретації у творчості поета ендіміонського мотиву («рід любовного відчуження»), характерного зокрема для творів Данте Аліг'єрі («Божественна Комедія», «Нове життя»), Юліуша Словацького («В Швейцарії»).

Психолог переконаний, що розгляд ендіміонського мотиву дає змогу виявити окремі особливості психіки Тараса Шевченка, визначальні для відношення між його особистими почуваннями і поетичними творами, передовсім частиною поеми «Гайдамаки» (кохання Яреми до Оксани) і віршем «Мені тринадцятий минало...». «Коли в “Гайдамаках” поет говорить про любов Яреми, з яким він себе прямо не ідентифікує, — коментує Степан Балей, — то в стишку “Мені тринадцятий минало” розкажує Шевченко виразно вже про свою власну особу. Ріжниця дальше в сім, що коли там йде мова про зрілу любов зрілих людей, то тут маємо до діла з напів-дитячою пригодою, якої ніжно-еротична закраска пробивається ледви помітно крізь інші почування» [6]. Подальші

¹ У цитуванні збережено авторський правопис.

дії психолога у віднайденні ендіміонського мотиву в житті Тараса Шевченка (мрійливість, самотність, вразливість) ведуть до думки про реалізацію бажаного (потреба любити і бути коханим) через творчість. Така особливість його психіки, як здатність «вчувати свою душу в інші єства», стає показовою у випадку з образом Яреми, у якого Шевченко вкладає зміст власних бажань і мрій. А повернення поета до дитинства Степан Балея розцінює як поєднання інфантилізму й еротики — йдеться про художнє втілення дитячої закоханості в поезії «Мені тринадцятий минало...».

Ще одна складова внутрішнього світу Тараса Шевченка, за спостереженнями психолога Балея, — фемінізм, тобто «фемінність, жіночність Шевченка», самоідентифікація поета із жіночими образами [11, с. 250]. Поетова «жіночність» полягає в аналогії між долею, почуттями і бажаннями письменника та кривданими жінками: «Почуття осамітнення, бездольності, нудьги, незаспокоєної любовної туги, почування, які переповнювали душу Шевченка, являють ся головним мотивом переживань жінок, ним зображених» [6]. Основу таких спільних почуттів становить кривда, життя постає як велика трагедія: прагнення до його інтенсивності, наповнення любов'ю і красою конфліктує із життєвими обставинами, що, на думку Балея, є ядром Шевченкової душі, а це у свою чергу впливає на дієвість митця. Те, що варто озвучити як процес сублимації — через ототожнення себе з художньо змодельованим образом жінки (варіації: матері-покритки, Мадонни) відбувається подолання цього конфлікту, психолог озвучує так: «І зусилля Шевченка ідуть не в тім напрямі, щоби віднайти причини терпіння і якось з ним погодити ся а радше

в тім напрямі, щоби для своєї кривди найти як найсильніший і найяскравіший вислів, та перемерити безмір свого горя аж до дна. Коли поет стоплює своє горе з долею широких верств свого оточення, то се, відіймаючи почуванням поета ексклюзивно еґотичний характер, ставить їх рівночасно, так сказати б, на ширшу підставу. Горе, яке переживає поет, набирає через те в його почутті більшої ваги і росте в розмір» [6].

Зрештою, Степан Балея доходить висновку, що для душевної організації поета характерний синтез двох компонентів жіночої іпостасі — реального й ідеального, які трактуються щодо індивідуальності Шевченка як «схил держати ся твердо дійсности» і «схил продукувати з дна душі вартости, що стоять понад дійсність» [6]. Письменник прагнув до органічної єдності цих складових, наслідком чого і є художньо осмислений ним жіночий образ водночас покритки і святої. «Жіноча постать Шевченка, — твердить психолог, — являть ся ось так найкращим у його творчости обявом получения сих двох згаданих тенденцій, найсовершеннішим виразом такого ідеалізму, який — щоби піднести ся в гору, мусить зачіпитись за дійсність» [6].

Наступний підхід до проблеми структуризації внутрішнього світу письменника можна углядіти у праці вітчизняного психолога Олександра Лазурського, який із кінця XIX століття до 10-х років XX століття працював над розробкою концепції індивідуальних відмінностей. У контексті дослідження «Класифікація особистостей» (1922) він розглядає письменника як представника типу вищого рівня за принципом «краси» (в основі його класифікації лежить принцип активного пристосування