

Содержание



Камень

8

Пирамида Хеопса. Парфенон. Пирамида Кукулькана. Великая Китайская стена. Белая башня Тауэра. Кастель-дель-Монте. Церковь Темпелиаукио. Термальные бани в Вальсе. Музей Нинбо



Кирпич

16

Зиккурат в Уре. Ступа Джетаванарама. Храм Вознесения Пресвятой Девы Марии. Замок в Мальборке. Берс ван Берлаге. Церковь Грундтвига. Мэрия Сяюнтсалло. Европейский музей Ганзы. Катынский музей в Варшаве. Новый корпус Тейт Модерн



Бетон

24

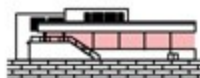
Колизей. Ингаллс-билдинг. Институт Солка. Капелла Нотр-Дам-дю-О. Сиднейская опера. Павильон Португалии на ЭКСПО-1988. Музей искусства XXI века. Административный комплекс в Кордове. Центр Роберто Гарса Сада



Стекло

32

Хрустальный дворец. Фабрика «Фагус». Стекланный дом. Пирамида Лувра. Купол Рейхстага. Технологический институт в Канагаве. Башня The Shard («Осколок»). Фонд Louis Vuitton. Филармония им. Мечислава Карловича



Дом

40

Дома фавна. Золотой дом Нерона. Княжеская башня. Дом Целея. Усадьба Стоурхед. Каса Батльо. Вилла Тугендхат. Вилла Савой. Дом над водопадом. Жилая единица



Башня/высотка

45

Минарет Малвия. Пизанская башня. Дом страхового общества. Гаранти-билдинг. Эйфелева башня. Эмпайр-стейт-билдинг. Башня Агбар. Штаб-квартира Центрального китайского телевидения. Бурдж-Халифа. Всемирный торговый центр 1



Мост

56

Пон-дю-Гар. Карлов мост. Поле-Хаджу. Чугунный мост. Бруклинский мост. Сварной мост. Золотые Ворота. Циндаоский мост. Стекланный мост



Арка

64

Ворота Иштар. Арка Септимия Севера. Дворец в Ктесифоне. Мечита. Уэлский кафедральный собор. Триумфальная арка в Париже. Бранденбургские ворота. Ворота Запада. Музей римского искусства. Большая арка Дефанс



Купол

72

Пантеон. «Купол скалы». Санта-Мария-дель-Фьоре. Собор Святого Петра. Тадж-Махал. Зал столетия. Купол Фуллера. Купол тысячелетия



Центрическое сооружение

78

Стоунхендж. Храм Весты. Собор Святой Софии. Собор Святого Марка. Темплетто. Вилла Ротонда. Альберт-холл. Музей Гуггенхайма. Кафедральный собор в Бразилиа. Часовня-лента



Базилика

86

Базилика Максенция и Константина. Базилика Константина. Базилика Святого Петра. Сант-Аполлинаре ин Классе. Шартрский собор. Латеранская базилика. Почтовая сберегательная касса в Вене

Притцкерова премия

92

Камень

Как ты думаешь, почему камень так часто используют в строительстве и архитектуре начиная с доисторических времен (точнее, с каменного века)? Ответ прост. Это долговечный, крепкий материал, его нелегко разрушить и даже поцарапать, его не уничтожат и не повредят огонь или непогода.

Камень — один из древнейших материалов, используемых человеком. Первые примитивные каменные орудия служили для охоты, разделки туш, обработки дерева. Пещеры в скалах были для первобытных людей местом, где можно спрятаться от дождя, холода и диких зверей.

Каменные здания строили в Древнем Египте, в Древней Греции и Риме. В зависимости от того, насколько камень твердый и легко ли поддается полировке и резьбе, его использовали как строительный или декоративный материал. В разные эпохи в моде были разные его виды. Например, порфир в Древнем Риме — из этого камня с пурпурным оттенком делали императорские саркофаги, статуи и колонны.

Природный материал, камень в зависимости от способа резки, отделки поверхности и цвета дает немало возможностей украсить здание или интерьер.

Натуральный камень хорошо сочетается с современными строительными материалами: металлом, стеклом и бетоном. Однако так широко, как прежде, его теперь не используют. Благодаря новым технологиям появились похожие на камень, но более легкие в обработке материалы. Впрочем, заменить его они могут не всегда!

Пирамида Хеопса

Где находится: Гиза, Египет

Время постройки: около 2560 г. до н. э.

Назначение: гробница фараона



- Зачем строили пирамиды? Это были гробницы фараонов, полные сокровищ! Древние египтяне верили, что роскошная утварь и украшения понадобятся властителю в загробной жизни. К сожалению, почти все «погребенные» ценности и предметы повседневного быта, какие были в пирамидах, со временем оказались украдены.
- В Гизе есть несколько пирамид, и пирамида Хеопса — самая большая. Ее высота 147 метров.
- До сих пор остается загадкой, как удалось построить такую огромную пирамиду. Каменные блоки, а всего их около 2,3 миллиона, весят в среднем 2,5 тонны!
- Пирамида Хеопса — одно из Семи чудес света и единственное из них, сохранившееся до наших дней.

- Изначально пирамида была облицована полированным белым камнем, а на ее вершине — пирамидионе — сверкал черный диорит (вид камня).
- Пирамида построена с соблюдением четких математических и астрономических правил. Вот два из них: четыре стороны квадратного основания точно обозначают стороны света, а если периметр основания разделить на его удвоенную высоту, получится число π — 3,1415...



Парфенон



Где находится: Афины, Греция

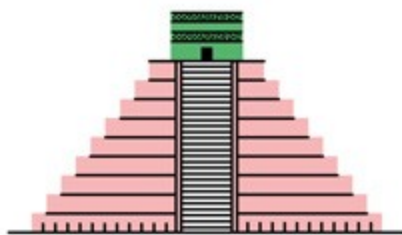
Время постройки: 447–432 гг. до н. э.

Назначение: храм богини Афины

Архитекторы: Иктин и Калликрат

- В Древней Греции отдельные города были еще и государствами. В самом могущественном из них, Афинах, находился холм Акрополь с комплексом храмов.
- Главный из этих храмов, Парфенон, был посвящен богине Афине, покровительнице города.
- Парфенон считают идеальным, совершенным в своей гармоничности примером классической архитектуры.
- Сегодня мы видим развалины храма, построенного из белого мрамора, но когда-то он был... цветным! Да, древние греки раскрашивали храмы и скульптуры.
- Отдельные элементы храма были украшены скульптурами. Главная из них – огромная статуя Афины из покрытого золотом и слоновой костью дерева, творение великого Фидия, – находилась внутри, в центре.
- Языческим храм был до V века н. э. Потом его превратили в христианскую церковь. В дальнейшем Парфенон побывал и мечетью, и даже... пороховым складом.
- В начале XIX века британский посол лорд Элгин вывез значительную часть мраморной скульптуры, украшавшей Парфенон, в Великобританию. Сегодня их можно увидеть в Британском музее в Лондоне.

Пирамида Кукулькана



Где находится: Чичен-Ица, Мексика

Время постройки: между IX и XII вв. н. э.

Назначение: храм бога Кукулькана

- Кукулькан – так звали бога земли, ветра, воды и огня в культуре майя. Его представляли как пернатого змея.
- Храм, посвященный ему, находится на вершине каменной ступенчатой пирамиды в городе Чичен-Ица.
- У индейцев майя были развиты астрономия и математика, существовал собственный календарь, позволявший точно определять даты. Все это отразилось в конструкции пирамиды.
- На всех гранях пирамиды есть лестницы, ведущие на вершину. Сумма их ступеней – по 91 на каждой плюс одна на входе в храм – равна 365, то есть числу дней в году. Получается, что шаги к храму – это отсчет дней в календаре!
- Продумано и то, как пирамида ориентирована по сторонам света. В дни равноденствия тени ее ступенчатых ребер падают на лестницы, и кажется, будто это извивается змея.
- Подножие пирамиды украшено каменной скульптурой – изображениями Кукулькана.
- В 2007 году пирамида была включена в список семи новых чудес света. С 1988 года входит в Список объектов всемирного наследия ЮНЕСКО.

Великая Китайская стена



Где находится: Китай

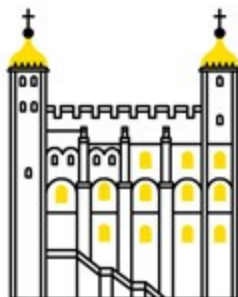
Время постройки: III в. до н. э. — XVII в. н. э.

Назначение: оборонительное сооружение

- Великая Китайская стена — самый большой в мире военный объект!
- Стену возводили при многих императорах, участки, из которых она состоит, строились две тысячи лет! Стена охраняла Северный Китай от набегов враждебных племен.
- Стена построена не по прямой линии, она извивается на протяжении более двадцати тысяч километров! Ее ширина, в зависимости от рельефа местности и ландшафта, составляет от пяти до восьми метров. Одновременно по ней могли проехать пять всадников в ряд. В наши дни на Великой Китайской стене ежегодно проходит марафонский забег.
- Сигнальные и сторожевые башни, расположенные вдоль стены, служили для быстрого оповещения об опасности. Ночью на них зажигали огонь, а днем выпускали дым.
- Разные участки стены построены в разное время и из разных материалов. Фундамент — прямоугольные камни. Их также использовали для внешних и внутренних стен и частично при постройке ворот. Выше расположены конструкции из кирпича. На некоторых участках стены кирпичи скреплены при помощи... рисовой муки и клейкой воды, в которой варился рис.
- В 1987 году Великая Китайская стена была включена в Список объектов всемирного наследия ЮНЕСКО, а в 2007 году объявлена одним из новых семи чудес света.

Белая башня Тауэра

Где находится: Лондон, Великобритания



Время постройки: 1078–1097 гг

Назначение: жилое здание и крепость

- Строительство крепости Тауэр связано с важным событием в истории острова. Основал крепость Вильгельм Завоеватель — герцог Нормандии (сегодня это регион во Франции), в 1066 году покоривший Англию и ставший ее королем.
- Белая башня — центр крепости. Она была не только мощным оборонительным сооружением, но и королевской резиденцией.
- Башня построена из местного, очень твердого камня голубовато-серого цвета и из камня кремового оттенка, привезенного с севера Франции, из Кана.
- В башне расположена часовня Св. Иоанна — старейшая из сохранившихся в Лондоне церквей в нормандском стиле.
- Сегодня в башне хранятся драгоценности английских королей и коронационные регалии (корона, перстень, скипетр и держава).
- Знаешь ли ты, что символ Тауэра — вороны? Как гласит легенда, пока они живут в башнях крепости, жива будет и Британская империя...

