

ЦАРСКИЙ ПЕРИОД

Ок. 900–509 гг. до н. э.

Становление Рима

Раскрашенная, больше человеческого роста, терракотовая статуя бога Аполлона из святилища Портоначчо в Вейях (ок. 510–500 гг. до н. э., Национальный музей этрусского искусства, вилла Джулия, Рим, Италия). Фигуры Аполлона и других божеств украшали кровлю храма, посвященного богине Минерве.

История Италии — это история отдельных городов и народностей, постепенно объединившихся в единое государство. В древности первым италийским народом, доминирующим в политике и культуре, стали этруски.

Этруски жили на севере Центральной Италии, в междуречье Тибра и Арно. Они были прекрасными мореходами, активно занимались торговлей и осваивали новые территории. Расцвет этрусской цивилизации приходится на период с VIII по VI век до н. э. Свои укрепленные города они строили на вершинах холмов. Этруски оказали сильнейшее влияние на весь Апеннинский полуостров, но Этрурию сложно назвать единым государством. Она представляла собой множество разрозненных городов, связанных общностью языка, религии и искусства.

Изначально на этрусское искусство повлияли греки, но со временем особенности этрусской культуры стали проявляться в греческом искусстве юга Италии, а также в искусстве и архитектуре Рима. Этруски добывали олово, медь, железо, серебро и умели искусно обращаться с металлами. Тем не менее многие статуи и декоративные

[Почитать описание, рецензии и купить на сайте МИФа](#)

Бронзовая статуя Капитолийской волчицы с фигурами Ромула и Рема (ок. 450–430 гг. до н. э., Капитолийские музеи, Рим, Италия) иллюстрирует главный миф из истории Рима о брошенных братьях-близнецах, вскормленных волчицей.

архитектурные элементы они делали из терракоты, которую обычно раскрашивали. Многие предметы роскоши, ювелирные изделия и другие товары везли в Этрурию из Греции, Египта и более удаленных восточных стран. Существовало и местное производство, в котором нашли выражение ориентальные и итальянские мотивы.

Падение Этрурии началось в конце VI века до н. э. На протяжении столетия этрусские города один за другим покорялись Риму. Они не сумели объединиться и обеспечить себе защиту от растущего римского могущества.

Появление Рима окутано легендами. Многие слышали историю о двух братьях-близнецах, вскормленных волчицей. Считается, что один из них, Ромул, и основал город на семи холмах. Поначалу Вечный город состоял из примитивных хижин железного века, разместившихся на Палатинском холме. Постепенно город рос и поглощал соседние племена. Первоначально Римом управляли цари: всего их было семь. Пятый царь, Луций Тарквиний Приск, правил в 616–578 годах до н. э. Он был первым этруском на римском





Тумулы из некрополя Бандитачча в Черветери. Эти подземные этрусские гробницы имели много погребальных камер. Их высекали в туфе — мягкой вулканической породе, после чего насыпали сверху курган.

троне. Основанная им династия прервалась на его внуке, известном как Луций Тарквиний Гордый: в 509 году до н. э. правитель был изгнан из города. Так закончился царский период. Рим стал республикой, что навсегда изменило его культуру, форму правления, искусство, армию и само представление о том, что значит быть римлянином.

Римское искусство трудно поддается определению. Оно заимствовало элементы из многих средиземноморских культур. В нем можно найти следы греческого и египетского влияния, а также ярко выраженные особенности этрусского, ближневосточного, североафриканского и местного италийского искусства. Произведения раннего римского искусства сложно отличить от искусства этрусков: вероятно, многие предметы делались в тех же мастерских, а ремесленников учили тем же приемам. Лишь после утверждения республики римское искусство обособилось и приобрело характерные черты.

Этрусская катушка

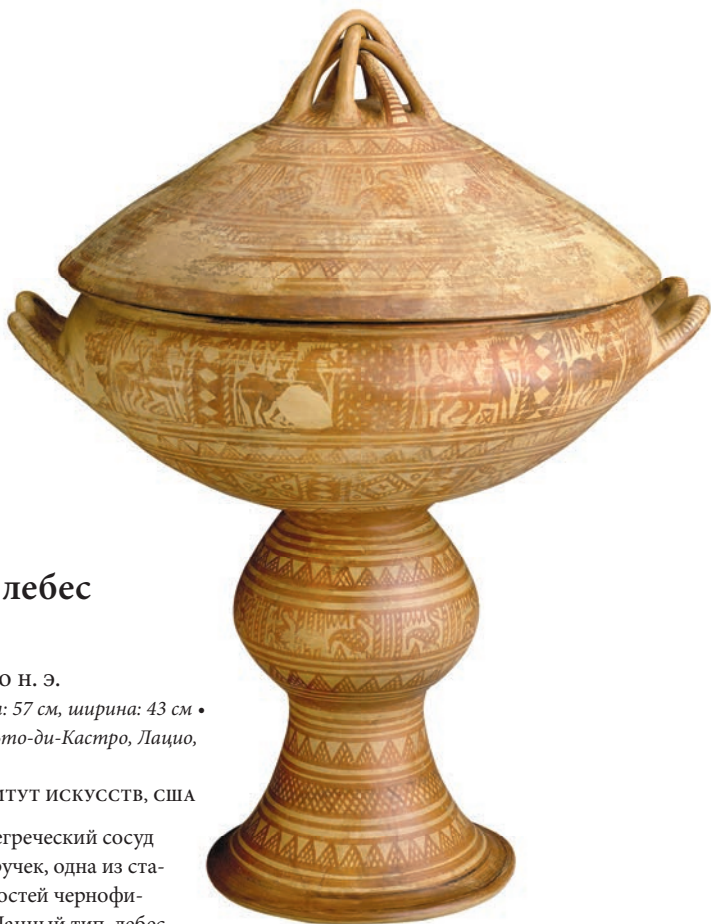
Ок. 600–500 гг. до н. э.

Буккерио • Длина: 4 см, диаметр: 1,1 см • Из Кьюзи, Тоскана, Италия

БРИТАНСКИЙ МУЗЕЙ, ЛОНДОН, ВЕЛИКОБРИТАНИЯ

В Этрурии большое значение имело текстильное производство. На эту отполированную керамическую катушку обычно наматывали шерсть или нить. Небольшие предметы подобного рода часто клали в могилу. Выбор предметов при захоронении зависел от пола человека. В женские могилы нередко помещали ткацкие принадлежности, в мужские — оружие или сельскохозяйственные инструменты. Иногда женские принадлежности, например пряслица или фибулы (застежки для одежды), находят в мужских могилах. Эксперты считают их дарами, которые умершему преподносили его родственницы.





Этрусский лебес гамикос

Ок. 725–700 гг. до н. э.

Терракота • Высота: 57 см, ширина: 43 см •
Из Вульчи, Монтальто-ди-Кастро, Лацио,
Италия

ЧИКАГСКИЙ ИНСТИТУТ ИСКУССТВ, США

Лебес — это древнегреческий сосуд в форме чаши без ручек, одна из старейших разновидностей чернофигурной керамики. Данный тип, лебес гамикос, отличается наличием ручек и крышки, он также имеет вытянутую ножку и основание. Обычно такие сосуды использовались для брачных церемоний и преподносились в подарок невестам. В греческих вариантах сосуд часто украшают изображения свадебного торжества. Данный сосуд сделан в Этрурии. Мастер украсил заимствованную греческую форму нейтральными геометрическими узорами, что больше соответствовало местным вкусам.

Этрусская фляга

Ок. 725–700 гг. до н. э.

*Бронза • Высота: 16 см, диаметр: 11 см • Из Вульчи,
Монтальто-ди-Кастро, Лацио, Италия*

НАЦИОНАЛЬНЫЙ МУЗЕЙ ЭТРУССКОГО ИСКУССТВА,
ВИЛЛА ДЖУЛИЯ, РИМ, ИТАЛИЯ

По форме и конструкции бронзовая фляга напоминает современные фляги для воды. Она усилена по швам и имеет цепочку для крепления крышки к корпусу, а также ручку на петлях для переноски. Это чисто утилитарный предмет, но создатели особое внимание уделили красоте изделия. Флягу украшают концентрические круги в виде выпуклых точек. Высокое мастерство изготовления элементов цепочки, креплений и швов подтверждает, что в Вульчи приемы тонкой работы с металлом широко использовались даже при изготовлении незамысловатых вещей.







Статуэтка девушки

Конец VI в. до н. э.

Бронза • Высота: 29,5 см • Из Вулчи,
Монтальто-ди-Кастро, Лацио, Италия
МЕТРОПОЛИТЕН-МУЗЕЙ, НЬЮ-ЙОРК, США

В этом произведении прослеживается сильное греческое влияние. Статуэтка напоминает коры — традиционные греческие статуи молодых женщин, которые практически всегда изображались стоящими во весь рост (похожие статуи юношей называли куросами). Греческому образцу соответствуют поза — правая рука вытянута, левая придерживает край одежды — и так называемая «архаическая улыбка». Сзади и по бокам фигуры нет мелких деталей. Акцент сделан на лицевую часть статуи: тщательно проработаны волосы, ожерелье, узоры на ткани и обуви. На ногах девушки характерная этруская обувь: шнурованная, с заостренными носками и цветочным орнаментом.

Сосуд в форме петуха

Ок. 630–620 гг. до н. э.

Буккерио • Высота: 10,3 см • Из Витербо, Лацио, Италия
МЕТРОПОЛИТЕН-МУЗЕЙ, НЬЮ-ЙОРК, США

Этот небольшой сосуд в форме петуха изготовлен в технике буккерио — из качественной черной глины, которая после обжига начинает напоминать бронзу. Скорее всего, сосуд использовали в качестве чернильницы. Голова петуха служила пробкой, которая привязывалась к основной части при помощи шнура. У петуха детально прорисованы перья, крылья и гребень. Наибольший интерес представляют двадцать шесть букв этрусского алфавита, расположенные на его теле. Этрусский язык не принадлежал к индоевропейской группе, как другие италийские языки. Не принадлежал он и к семитской группе, включавшей финикийский и арамейский языки. Этруски переняли самую раннюю версию греческого алфавита, который появился в Италии в VIII веке до н. э. Текст обычно писали справа налево, хотя в этом образце все наоборот: текст написан слева направо.





Канфар

Середина VII в. до н. э.

Импасто • Высота: 7,5 см, ширина: 12,7 см • Из гробницы в Нарче, Чивита-Кастеллана, Лацио, Италия

МУЗЕЙ АРХЕОЛОГИИ И АНТРОПОЛОГИИ ПЕНСИЛЬВАНСКОГО УНИВЕРСИТЕТА, ФИЛАДЕЛЬФИЯ, США



Канфар представляет собой глубокий сосуд с двумя ручками и ножкой в виде раструба. Несмотря на греческое название, это местная итальянская форма. Из канфаров часто пили вино, поэтому на сосудах нередко возник образ бога виноделия Диониса. Сохранились как бронзовые экземпляры, так и сосуды, выполненные в технике импасто — из плохо отмученной глины, обожженной до бурого, коричневого или черного цвета. Глиняный канфар на фотографии имеет шесть закругленных углублений для бронзовых украшений, которые были утрачены.

Чаша

Ок. 590–560 гг. до н. э.

Буккерио • Высота: 15,1 см, диаметр

(по краю): 16,8 см, диаметр

(основание): 11 см • Из Тарквинии,

Витербо, Лацио, Италия

БРИТАНСКИЙ МУЗЕЙ, ЛОНДОН,

ВЕЛИКОБРИТАНИЯ

По форме чаша напоминает этрусские канфары (см. с. 24). При этом самое заметное отличие — отсутствие ручек. Предметы из блестящей черной керамики буккерио являются имитацией этрусских металлических изделий. Первоначально такие изделия были очень редки и ценны. В VII веке до н. э. их клали лишь в царские гробницы, но уже к VI веку до н. э. изделия прочно вошли в обиход и получили распространение по всему Средиземноморью. Эту чашу по кругу украшает орнамент с изображением грифонов, сфинксов и других мифических существ.



Антефикс в виде женской фигуры

Ок. 520–510 гг. до н. э.

Терракота • Высота: 17,1 см, длина: 30,2 см •

Из Цере, Лацио, Италия

МЕТРОПОЛИТЕН-МУЗЕЙ, НЬЮ-ЙОРК, США

Антефикс — вертикально поставленная плита, располагавшаяся на нижней точке кровли в качестве естественной преграды для облегчения отвода стока воды. В данном случае антефикс украшает образ женщины с темными волнистыми волосами, крупными дисковидными серьгами и диадемой, богато декорированной белыми пальметтами и спиралевидными завитками на темно-красном фоне. Сложно сказать, является ли она героиней одного из мифов или реальной женщиной. Ясно одно: судя по украшениям и драгоценностям, она явно богата. В отличие от гречанок и римлянок, этрусские женщины пользовались значительной свободой. Они имели право владеть имуществом и вести дела без надзора опекуна-мужчины.







Этруская подвеска со свастикой

Ок. 700–650 гг. до н. э.

Золото • Диаметр: 8 см •

Из Больсены, Монтефьясконе,
Лацио, Италия

ЛУВР, ПАРИЖ, ФРАНЦИЯ

Эта большая золотая подвеска выполнена в технике металлопластики. По краям подвеску украшают геометрические узоры и изображения птиц. В центре диска — пять concentрических окружностей и свагичные символы. Свагика — это древний сакральный знак, который тысячелетиями символизировал здоровье и удачу. Свагика регулярно встречается в виде повторяющихся узоров на керамических изделиях и в мозаиках. Верхняя часть подвески имеет металлическую трубку, позволяющую продеть цепочку для ношения.

Браслет

Ок. 650–600 гг. до н. э.

Золото • Размеры: неизвестны • Из гробницы
Реголини — Галасси, Цере, Лацио, Италия
ГРИГОРИАНСКИЙ ЭТРУССКИЙ МУЗЕЙ,
ВАТИКАНСКИЕ МУЗЕИ, РИМ, ИТАЛИЯ

У этого широкого, похожего на манжету золотого браслета когда-то была пара. Его нашли среди многих других золотых предметов в гробнице Реголини — Галасси (см. с. 56). Браслет украшает повторяющийся рисунок, состоящий из женской фигуры, изображений львов и пальм. По краям располагается геометрический узор. При изготовлении браслета были использованы две техники: зернь и металлопластика. Украшение представляет собой пример высочайшего уровня обработки металла, которым славились этруссские мастера.





[Почитать описание, рецензии
и купить на сайте](#)

Лучшие цитаты из книг, бесплатные главы и новинки:

