

lonely planet
kids

ЧУДЕСА

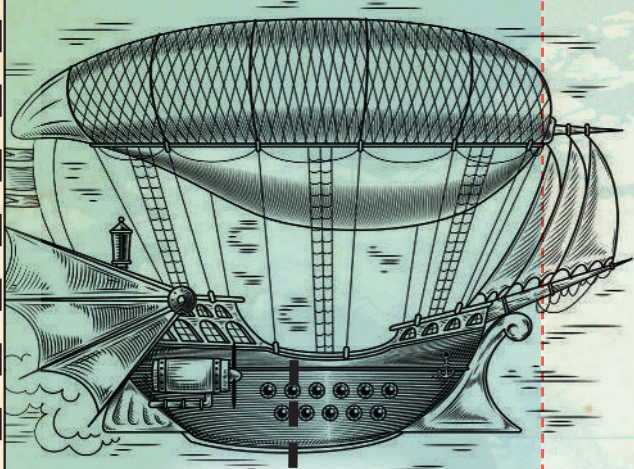
СВЕТА

ГИД
ПО САМЫМ
НЕОБЫЧНЫМ
МЕСТАМ
ПЛАНЕТЫ

НИКОЛЬ МАГГИ

#эксмогетство
Москва
2020

-160° -140° -120° -100° -80° -60° -40°



ВВЕДЕНИЕ

Стр.
5

СОДЕР

180–120°
ЗАПАДНОЙ
ДОЛГОТЫ

Стр.
6

ОТКРОЙ
исчезающий остров
и познакомься с камен-
ным троллем, затаив-
шимся под мостом

120–60°
ЗАПАДНОЙ
ДОЛГОТЫ

Стр.
26

ПОСЕТИ
пещеру гигантских
кристаллов и музей
на дне моря

60–0°
ЗАПАДНОЙ
ДОЛГОТЫ

Стр.
80

НАЙДИ
остров, кишящий змеями,
и сверкающее розовое
озеро



00° -80° -60°





60° 80° 100°



ЖАНИЕ

0-60°
ВОСТОЧНОЙ
ДОЛГОТЫ

Стр.
102

ПРОЙДИ
через лес изогнутых деревьев
и послушай морской орган

60-120°
ВОСТОЧНОЙ
ДОЛГОТЫ

Стр.
158

ПОБЫВАЙ
у озера, скрывающего в своей
глубине руины древнего города,
и повеселись с тысячами садовых ГНОМОВ

120-180°
ВОСТОЧНОЙ
ДОЛГОТЫ

Стр.
192

ВЗГЛЯНИ
на дом вверх тормашками
и полюбуешься сияющей
пещерой светлячков

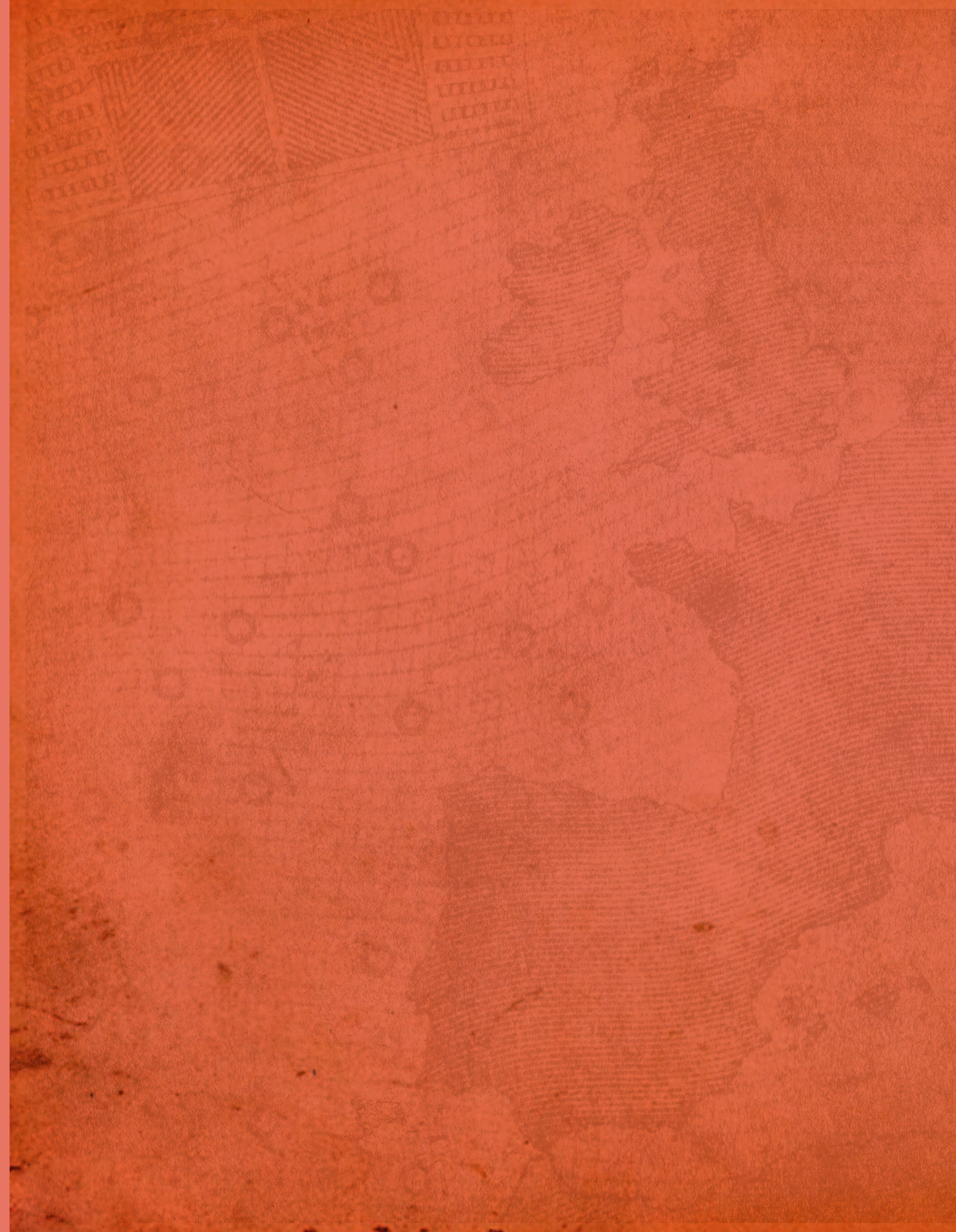
АЛФАВИТНЫЙ
УКАЗАТЕЛЬ

Стр.
234



140° 160°







ВВЕДЕНИЕ

МИР УДИВИТЕЛЬНЫХ ОТКРЫТИЙ

Ты держишь в руках сверкающий ключ к самым потаённым уголкам Земли. Хватай компас и отправляйся исследовать нашу прекрасную планету! Спустись в пещеры, где светлячки сияют ярче солнца. Открой для себя древнюю историю самого романтического города мира. Искупись в озере розового цвета, побывай на пляже диких свиней и загляни в дом на дереве.

Хочешь посмотреть на русалок на крошечном острове в Южной Корее или заглянуть в чащу литовского леса? Эта книга проведёт тебя куда угодно — и даже дальше. Каждый раздел описывает удивительные места, которые можно найти на определённой долготе. Эти воображаемые линии делят глобус по вертикали и сходятся на Северном и Южном полюсах.

Так что будь готов сойти со знакомой дорожки и попасть в бразильские джунгли или затеряться в самом большом лабиринте. Открытия ждут тебя повсюду — от древнего грота глубоко под водой до скальных вершин, где можно посидеть на кончике языка окаменевшего тролля. Переверни страницу — и приключение начнётся!



160° - 140° - 120° - 100° - 80° - 60° - 40° - 20°

СОБЕРУ
головокружитель-
ный сплав по реке
через тропический
лес **стр. 8**



ПОЗНАКОМЬСЯ
с троллем, который живёт под мостом
стр. 23



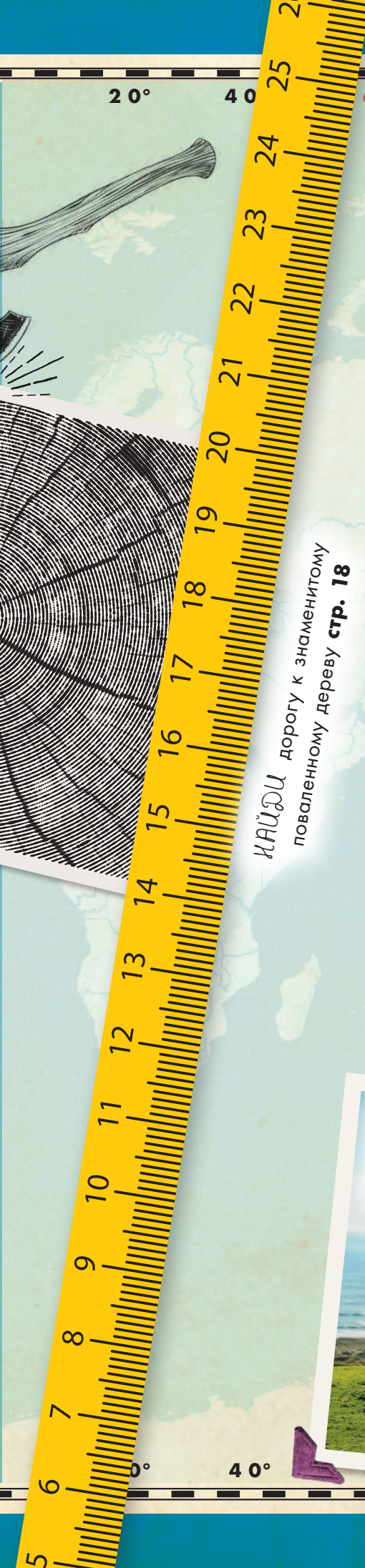
180-120° западной долготы

ЗАКАТАЙ
рукава, мы пойдём
расчищать побережье
вдоль Пластикового
пляжа **стр. 17**

ПРОГУЛЯЙСЯ
до заброшенного
поезда, кото-
рый стал про-
изведением
искусства
стр. 20



- 160° - 140° - 120° - 100° - 80° - 60° - 40° - 20°



20° 40° 60° 80° 100° 120° 140° 160°



НАЙДИ дорогу к знаменитому
поваленному дереву **стр. 18**

ЗАБРОСЬ
кроссовки на дерево
стр. 25



НАВЕСТИ дом
с привидениями
стр. 24

СОЙДИ с проторенной дороги,
чтобы попасть на калифорнийское
Затерянное побережье **стр. 15**



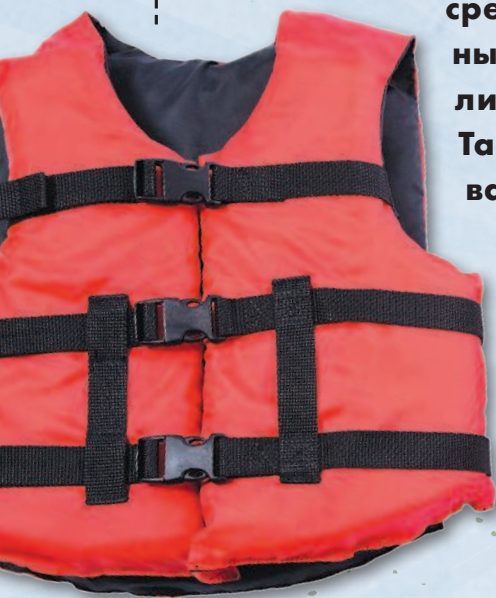
40°

180–120° западной долготы

Павеуни, Фиджи

СПЛАВ ПО ВОДЕ В ВАЙТАВАЛА

Съезжай на ногах или скользи сидя — как получится. В любом случае, если ты решишься сплавиться по водопадам Вайтавала, будь готов промчатся сквозь тропический лес на приличной скорости. Эта водяная горка создана самой природой — бурный поток несётся среди гладких каменных стен через джунгли острова Фиджи. Такого ни в одном аквапарке не увидишь!

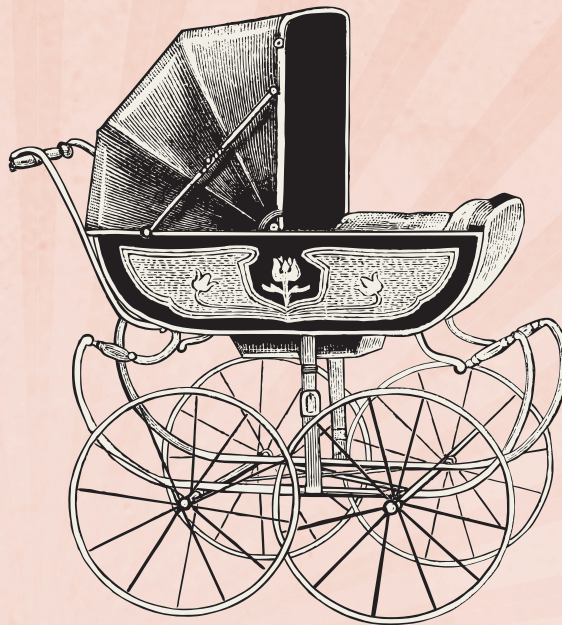




Понга

ХУНГА-ТОНГА-ХУНГА-ХААПАЙ

Э тот крошечный кусочек суши в Тихом океане носит звание самого молодого острова в мире. На этом месте был тихий подводный вулкан, пока в 2015 году он не начал извергаться. Столб пепла был таким высоким, что все авиарейсы в этом районе пришлось отменить на несколько дней. Когда всё утихло, на месте извержения возник остров, по форме напоминающий морского конька, с молочно-зелёным озером на месте кратера. Увы, этому новорождённому острову не суждено прожить долго. Учёные полагают, что из-за своей хрупкой структуры он не продержится дольше нескольких десятков лет. Вскоре его размоет волнами, и вулкан продолжит жить своей размеренной подводной жизнью.

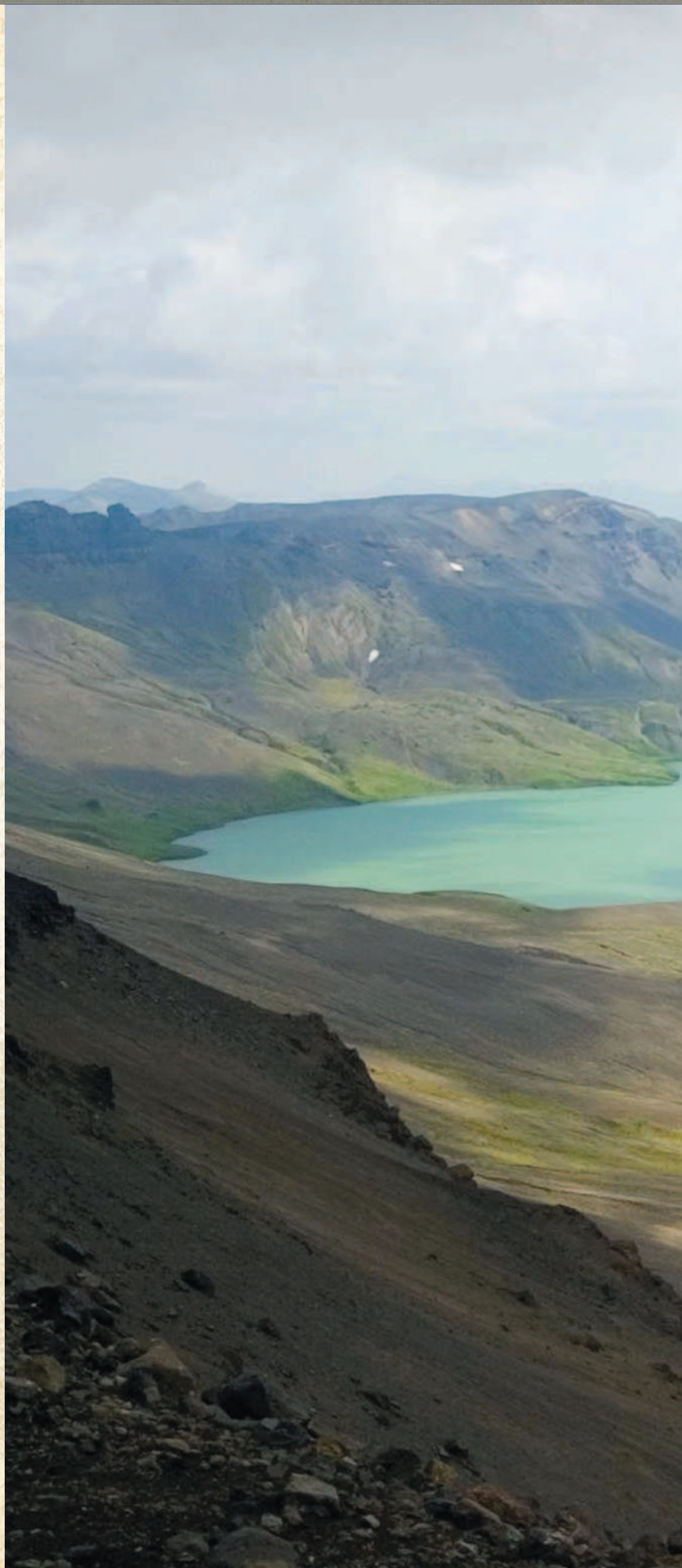


180–120° западной долготы

Аляска, США

НАЦИОНАЛЬНЫЙ ПАМЯТНИК И ЗАКАЗНИК «АНИАКЧАК»

За год даже в космосе бывает больше людей, чем в этом заказнике на краю света. Обвалившийся вулканический кратер, в котором расположен заказник, выглядит таким пустынным, что ты буквально ощущаешь себя в затерянном мире. По здешней тундре бродят огромные медведи. Облака заполняют кратер и переливаются через его край, словно водопады. Только самые отважные исследователи спускаются в кратер по звериным тропам, а затем сплавляются по белой от пены реке Аниакчак до залива с тем же названием и дальше к Тихому океану.



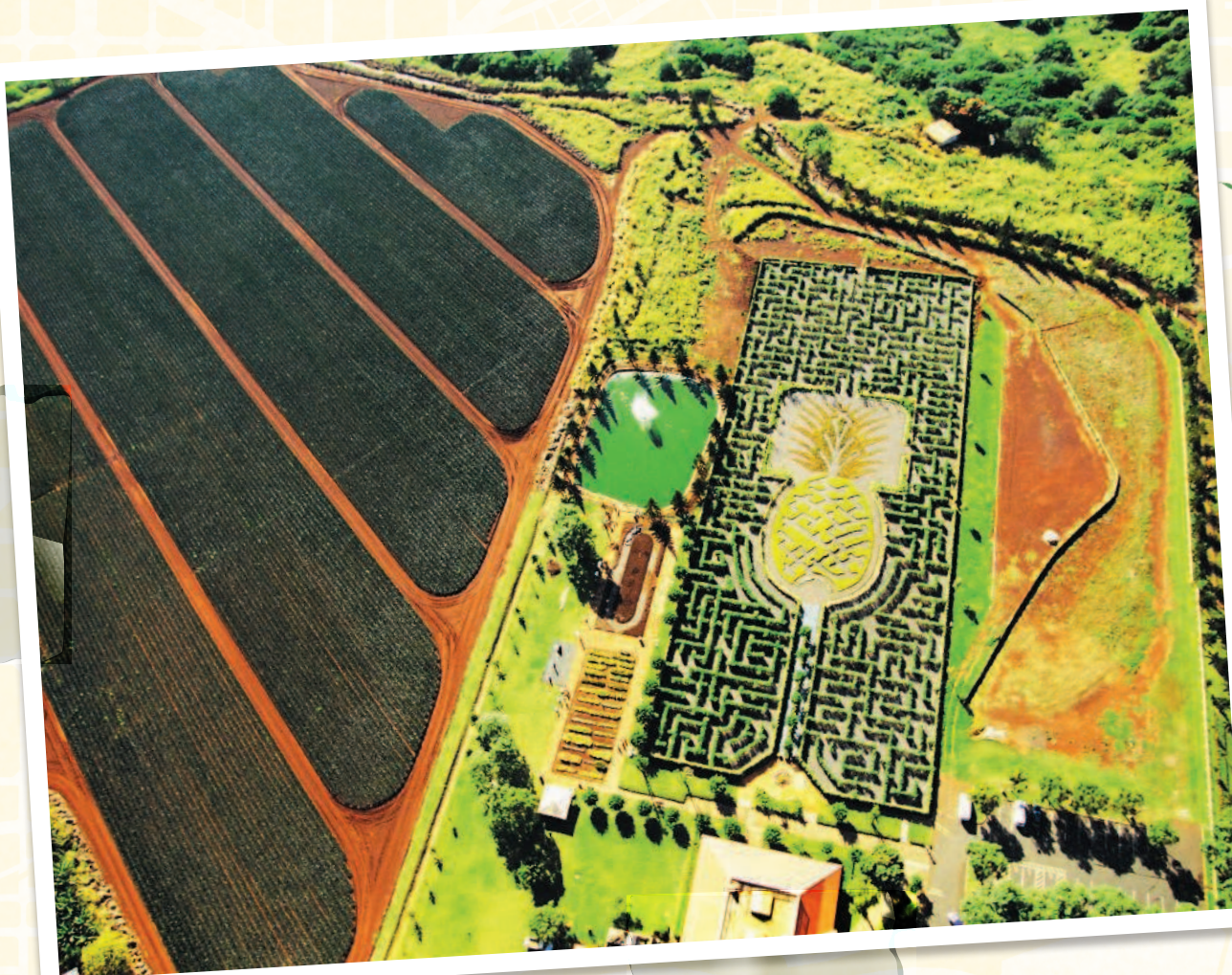


Оаху, Гавайи, США

АНАНАСОВЫЙ ЛАБИРИНТ

ЗАТЕРЯТЬСЯ В ЭТОМ ЛАБИРИНТЕ проще простого — его площадь составляет 3600 квадратных метров, и он дважды был признан самым большим лабиринтом в мире, о чём свидетельствует запись в Книге рекордов Гиннеса. Его стены — это живые растения, типичные представители гавайской флоры. Попробуй

пробежаться между зарослей гибискуса, женьшеня и ананасов, и может быть, тебе удастся побить рекорд и пересечь лабиринт быстрее, чем за 7 минут. Большинство посетителей тратит на это около 45 минут, но зачем вообще куда-то бежать, когда вокруг такая красота?

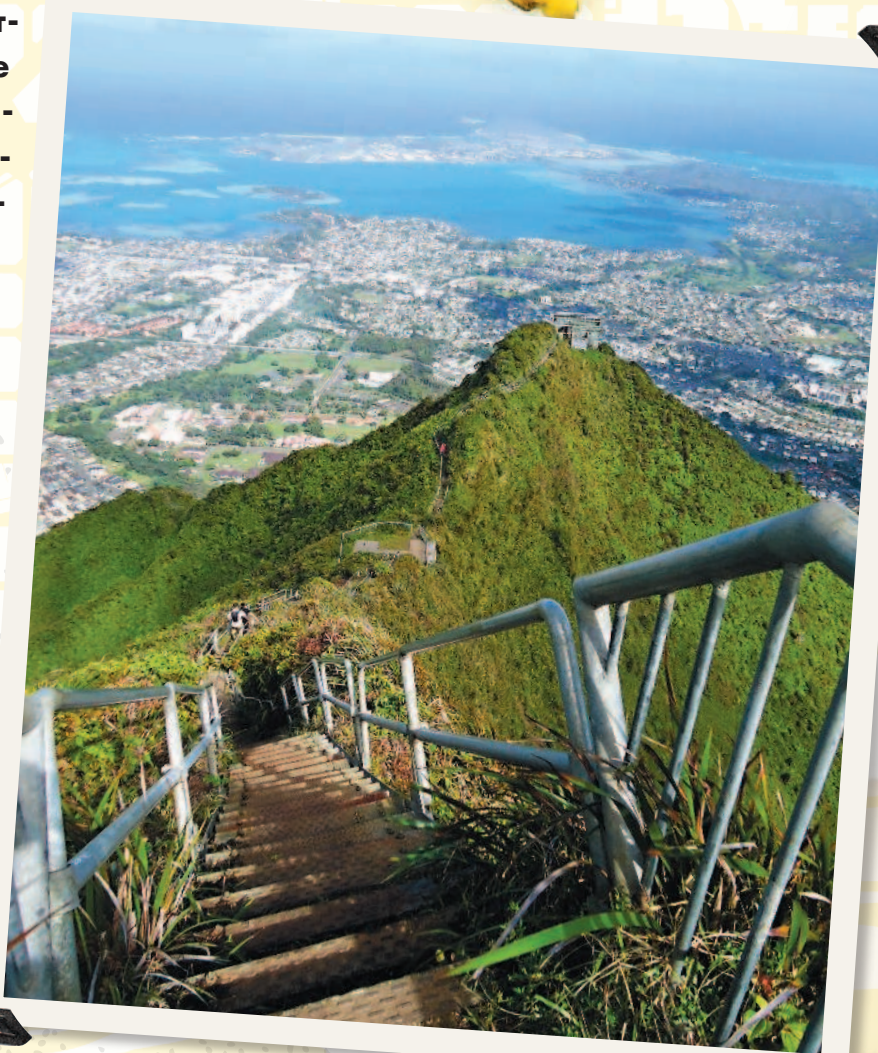


180–120° западной долготы

Оаху, Гавайи, США

ЛЕСТНИЦА ХАЙКУ

ЭТО ЛЕСТНИЦА В НИКУДА, но если взобраться по 3922 ступеням, тебе покажется, что ты оказался на небе. В 1940-х эти ступени вели к секретной радиостанции, но позже её закрыли, а лестница осталась. Не каждый отважится совершить такое восхождение, но экстремалы всё же забираются наверх, чтобы полюбоваться замечательным видом с вершины горного хребта Коолау. Вот уж действительно рай!



180–120° западной долготы

Кирибати

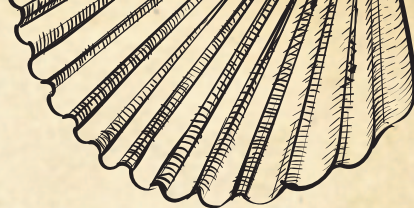
ОСТРОВ РОЖДЕСТВА

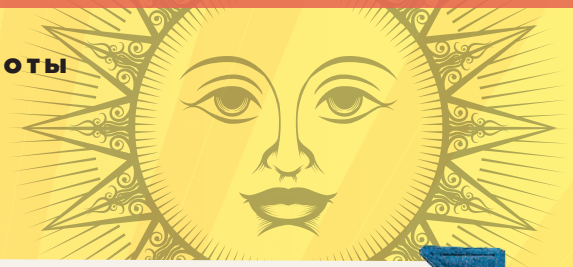
Капитан Кук высадился на этом острове akurat в Рождество 1777 года. Поэтому знаменитый путешественник, недолго думая, назвал остров в честь праздника. Остров Рождества — самый большой в мире атолл. Он расположен так далеко от ближайшей суши, что в основном населён птицами, а не людьми.

Здесь можно посетить Лондон, Париж и Польшу, причём для этого не придётся покупать билет на самолёт. Дело в том, что так называются 3 из 4 здешних селений. Раньше остров был британской колонией,

так что понятно, откуда взялось название «Лондон».

А «Париж» и «Польша»? Оказывается, и тут всё просто: когда-то местной кокосовой плантацией владел француз, он-то и назвал одну из деревушек в память о своей родине, а другую — в честь родины работавшего с ним инженера. Что до четвёртого поселения, то оно называется Банан! На этом месте когда-то выросли первые бананы будущей плантации, так что и это забавное название вполне оправданно.





Калифорния, США

ЗАТЕРЯННОЕ ПОБЕРЕЖЬЕ

В МИРЕ ЕЩЁ ОСТАЛИСЬ УГОЛКИ, не тронутые цивилизацией и сохранившие свой первозданный вид. На севере американского штата Калифорния автодорога SR1 делает резкий поворот от берега Тихого океана и уходит вглубь материка, потому что побережье становится слишком неровным для скоростной трассы. Так что дальше вдоль океана тянутся лишь грунтовые дороги для лесовозов. Если ты не испугаешься трудностей и поедешь прямо, свернув с гладкого асфальта, то откроешь для себя Затерянное побережье.

Это участок берега протяжённостью 100 километров, где есть всё — от огромных скал до продуваемых

всеми ветрами пляжей. Сюда редко кто добирается, потому что сделать это не так-то просто. Однако только здесь отважные путешественники могут пожить в заброшенной хижине первопоселенцев и полюбоваться вековыми кронами секвойядендронов (мамонтовых деревьев). Завораживающие пустынные пейзажи, протянувшиеся от национального парка «Синкион Уайлдернесс» до заповедника «Кинг Рэйндж», — отличное место для прогулки. И не удивляйся, если по пути тебя вдруг обгонит стадо олень-вапити. Затерянное побережье стоит того, чтобы сохранить его в нетронутом виде для следующих поколений. Это настоящее скрытое чудо.