

УДК 616.5  
ББК 55.83я2  
А92

*Все права защищены. Никакая часть данной книги не может быть воспроизведена в любой форме и любыми средствами без письменного разрешения владельцев авторских прав.*

*Авторы и издательство приложили все усилия, чтобы обеспечить точность приведенных в данной книге показаний, побочных реакций, рекомендуемых доз лекарств. Однако эти сведения могут изменяться.*

*Информация для врачей. Внимательно изучайте сопроводительные инструкции изготовителя по применению лекарственных средств.*

*Книга предназначена для медицинских работников.*

*Перевод с английского: проф. Н.Г.Кочергин*

**Атлас дерматопатологии** : Дифференциальная диагностика по клинико-патологическим особенностям / под ред. Г.Бурга, В.Кемпфа, Х.Куцнера ; пер. с англ. под общ. ред. проф. О.Ю.Олисовой, проф. Н.П.Теплюк. - М. : МЕДпресс-информ, 2017. - 392 с. : ил. ISBN 978-5-00030-470-9

Лаконичность и в то же время высокая информативность излагаемого материала - отличительная особенность «Атласа дерматопатологии». Книга оригинальна по форме. Во введении описываются основные типы поражения анатомических элементов кожи (рогового слоя, эпидермиса, дермо-эпидермального соединения, дермы, подкожной жировой клетчатки), которые лежат в основе рассматриваемых в атласе синдромов и заболеваний. Дается строгое пошаговое описание этих заболеваний: перечисляются основные клинические проявления, затем гистоморфология при малом и большом увеличении микроскопа. Рассматриваются различные формы и варианты заболеваний. Атлас иллюстрирован превосходными макро- и микрофотографиями. В нем найдут много интересного и полезного для себя врачи-патологи и дерматологи, он поможет им в практической работе.

Книга может быть полезна также студентам-медикам и врачам общей практики.

УДК 616.5  
ББК 55.83я2

All Rights Reserved. Authorised translation from the English language edition published by John Wiley & Sons Limited. Responsibility for the accuracy of the translation rests solely with MEDpress-Inform Publishers and is not the responsibility of John Wiley & Sons Limited. No part of this book may be reproduced in any form without the written permission of the original copyright holder, John Wiley & Sons Limited.

ISBN 978-1-118-65831-4  
ISBN 978-5-00030-470-9

© 2015 by John Wiley & Sons, Ltd  
© Издание на русском языке, перевод на русский язык, оформление, оригинал-макет. Издательство «МЕДпресс-информ», 2017

# Содержание

Предисловие	9	5 Сосуды	249
Сокращения	11	Внутрисосудистое свертывание	
Введение	14	Васкулит	
1 Роговой слой	29	Мелкие сосуды	
Истончение зернистого слоя		Сосуды среднего калибра	
Утолщение зернистого слоя		Сосуды среднего и крупного калибра	
2 Эпидермис	43	Локализованный	
Экзематозные поражения		Артериит	
Острые		Васкулопатические изменения	
Подострые		6 Подкожная жировая клетчатка	293
Хронические		Септальный панникулит	
Пруригинозные		Лобулярный панникулит	
Псориазиформные поражения		Жировой некроз	
Буллезные, акантолитические		7 Патологическое отложение или	
поражения		скопление веществ и материалов	309
Пустулезные поражения		Инородные тела	
Дистрофические поражения		Липиды	
Некротические изменения		Муцин	
Баллонизирующая дистрофия		Амилоид	
Койлоцитарная дистрофия		Кальций и кости	
Атрофические поражения		8 Придатки кожи	349
3 Дермо-эпидермальное соединение	137	Сально-волосяной комплекс	
(переходная зона)		Угри	
Лихеноидные поражения		Розацеа	
Субэпидермальные пузыри		Периоральный дерматит	
4 Дерма	161	Ринофима	
Отек		Фолликулит	
Инфильтрация		Волосы	
Негранулематозная		Поражения без уменьшения	
Гранулематозная		волосяных фолликулов	
Соединительная ткань		Поражения с уменьшением	
Склероз		волосяных фолликулов	
Перфорация и экстрюзия		Алфавитный указатель	379

## Предисловие

Атлас предназначен для патологов и дерматологов, желающих овладеть навыками практической работы в области дерматопатологии.

Структура книги и ее глав соответствует классическому подходу в морфологии. В гистоморфологии, как и в клинической (макро-)морфологии, исследование начинают прежде всего с локализации патологических изменений при обзорном осмотре под малым увеличением, затем изучают характер распределения, или паттерн, патологических элементов при большем увеличении и, наконец, ищут патогномоничные изменения, которые составляют так называемые ключевые диагностические признаки.

Такой пошаговый подход аналогичен тому, как мы знакомимся с произведениями живописи. В одном из почти 50 залов Мюнхенской картинной галереи «Старая пинакотека» представлены полотна немецких художников XIV-XVII вв. Общее знакомство с ними является первым шагом. Среди этих произведений живописи можно найти восхитительную картину Альбрехта Альддорфера (1529) (второй шаг). При более внимательном ее рассмотрении среди множества деталей можно обнаружить персидского царя Дария, преследуемого Александром Македонским (третий шаг). Это ключ к «диагнозу», говорящему нам, что Битва при Иссе (333 г. до н.э.) между Западом и Востоком является основной темой произведения.

При рассматривании препарата под микроскопом наш мозг следует такому же алгоритму: оценивает общую картину, выявляет характерные черты и находит ключевые данные для постановки диагноза.

Таким образом, представленные в этой книге гисто- и цитоморфологические признаки служат, скорее, руководством к диагнозу, чем патогенетическими признаками известных нам процессов. В главах последовательно представлены патологические изменения на различных уровнях, начиная с рогового слоя: в эпидермисе, дерме и подкожной жировой клетчатке; приводятся прототипы основных заболеваний, их варианты; описываются диагностические признаки и дифференциальный диагноз при каждом из прототипов. После перечисления основных клинических проявлений (Клин.) описывается гистоморфология (Гист.) при малом и большом увеличении микроскопа, позволяющем обнаружить ключевые признаки.

Текст, выделенный курсивом, отсылает читателя к другим главам атласа.

Многие из представленных гистологических изображений заимствованы из *Hypertext Atlas of Dermatopathology* ([www.atlases.muni.cz](http://www.atlases.muni.cz))\*.

Библиография после каждой главы небольшая, но может оказаться полезной для получения более детальной информации.

\* *Hypertext Atlas of Dermatopathology* Josef Feit, Hana Jedličková, Zdeněk Vláčil, Gunter Burg, Werner Kempf, Leo Scharer, Luděk Matyska ([www.atlases.muni.cz](http://www.atlases.muni.cz))

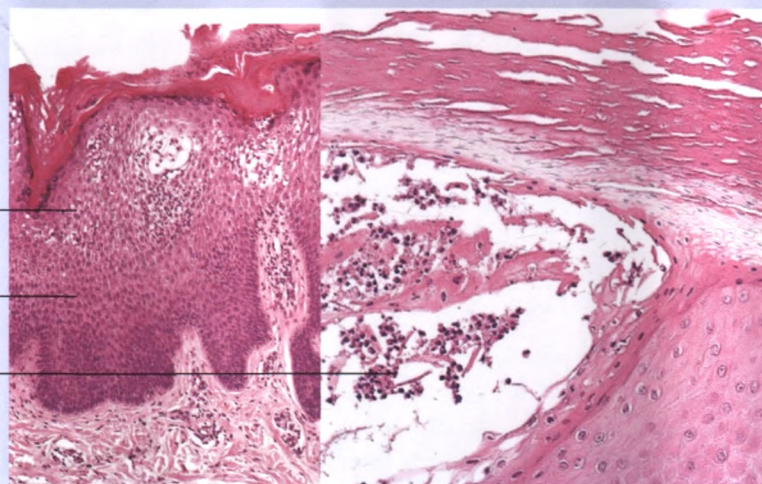
**ВАРИАНТ: Дисгидротическая экзема**

Напряженные  
пузыри  
на ладони



**Клин.** Небольшие пузырьки или крупные пузыри (помфоликс) на ладонях и подошвах.

Спонгиоз  
Акантоз  
Крупный пузырь,  
нейтрофилы



**Гист.** Спонгиозитические пузырьки.

**Острый токсический контактный дерматит:** дистрофичные кератиноциты с примесью нейтрофилов.

**Острый аллергический контактный дерматит:** большое количество эозинофилов.

## ДИФФЕРЕНЦИАЛЬНЫЙ ДИАГНОЗ: Фототоксический и фотоаллергический дерматит

Эритема на участках тела, подверженных воздействию солнечных лучей



**Клин.** Эритема, везикулы или пузыри на облученной коже с резко (токсическое поражение) или умеренно (аллергическое поражение) выраженными границами.

Некротизированные кератиноциты: «клетки, обожженные солнцем»

