



А

Агама колонистов, или обыкновенная

(*Agama agama*)

Взрослый самец агамы колонистов окрашен в такие яркие цвета, о которых бледные, сохраненные в спирте экземпляры наших музеев не дают ни малейшего представления. Вся голова живой агамы огненно-красного цвета, горло покрыто мелкими желтыми пятнами, туловище и конечности блестящего темно-синего стального цвета, по спине проходит яркая белая полоса, которая, впрочем, иногда и не замечается. Нижняя сторона хвоста от заднего прохода до середины соломенно-желтого цвета, а соответствующая верхняя сторона стального светло-голубого. Остальная часть хвоста огненно-красная, кончик — темно-синий со стальным отливом. У старых животных хвост у основания сверху и снизу светло-голубой со стальным отливом, затем идет огненно-красная полоса, которая занимает почти всю остальную половину хвоста, и только на конце замечается короткая темно-синяя верхушка. У самки все тело имеет обыкновенную бурю окраску со светлой спинной полоской. Молодые самцы похожи на самок, но отличаются светло-желтыми пятнами на голове и затылке.

В горах Агуанима внутри материка Золотого берега я нашел очень красивую разновидность агамы колонистов, живущую постоянно в чащах лесов. У самцов этого вида голова была белая, а вместо огненно-красной полосы на хвосте замечалась такая же желтая. Длина взрослого самца — 35 см, из которых 22 см приходится на хвост.

Самки становятся половозрелыми в 18, а самцы — в 24 месяца. Период размножения связан с дождливым сезоном, хотя при достатке влаги могут спариваться и откладывать яйца круглый год. Обычно самка откладывает 5—7 яиц в ямку глубиной около 5 см, вырытую во влажном песке или земле. При температуре 26—27 °С из яиц вылупляются самки, при более высокой, около 29 °С, — самцы. Инкубация длится 8—10 недель. Молодые животные длиной около 4 см с хвостом вдвое длиннее сразу же начинают питаться растениями и мелкими насекомыми.

Характерным признаком этого вида может служить необыкновенно большая затылочная чешуйка, затем однообразные чешуйки спины с очень острыми шипами и, кроме того, 7 или 8 верхнегубных щитков, которые окаймляют глаз спереди. Область распространения агамы колонистов в Западной Африке простирается на севере до Сенегамбии, а на юге — до реки Кунене. Однако, по моим наблюдениям, к югу она становилась все реже и реже.

«На Золотом берегу, — рассказывает Рейхенов, — агамы колонистов встречаются повсюду и, по-видимому, настолько же связаны с жилищем человека и с его привычками, как домовый воробей. В лесу, кроме вышеупомянутой разновидности, их встречают только кое-где на полянах и на полях, засеянных бананами, пизангами и ямсом, именно там, где выстроены отдельные хижины сторожей и работников, так что даже



Агамы колонистов живут группами по 10—20 особей таким составом: вожак, самки и молодняк. Ночью агамы темно-коричневые, утром окрас доминантного самца может измениться: тело становится светло-голубым, а хвост оранжевым. Цвет меняется в зависимости от настроения. Когда самцы дерутся, головы у них становятся темно-бурыми, а по бокам видны белые пятна.

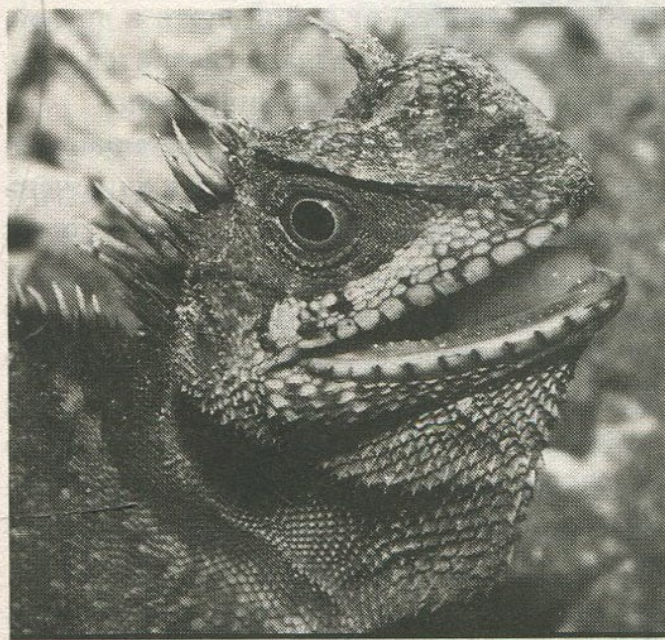
в лесу они ищут человека и его жилище. Хижина негра, воробей и агама на Золотом берегу составляют постоянно три соединенных между собою понятия. В деревнях эти ящерицы встречаются в большом количестве: их замечаем повсюду на глиняных стенах хижин, на соломенных и пальмовых крышах и на выбеленных домах европейцев; иногда они спокойно лежат и греются под перпендикулярными лучами горячего тропического солнца, иногда проворно бегают взад и вперед, чтобы ловить насекомых. В высшей степени своеобразны движения этих животных, лишь только они заметят что-либо необыкновенное или к ним приближается человек. Хотя агамы и привыкли

к людям и даже отыскивают их жилища, но все же оказываются такими же пугливыми, как и другие ящерицы, и постоянно стараются избежать воображаемой опасности. Когда они приходят в беспокойство, то быстро двигают головой вверх и вниз, причем то приподнимают, то опускают переднюю часть тела, опираясь на передние конечности, так что кажется, будто они кланяются, нагибая свою красную голову. Чем ближе подходишь, тем быстрее становятся эти движения и наконец животное с быстротой молнии исчезает в трещине стены или во внутренности соломенной крыши. Когда я в полуденное время проходил по улицам Аккры и повсюду замечал этих великолепных, кивающих мне

ящериц, то не мог противостоять искушению за ними поохотиться с помощью сетки для бабочек; однако вследствие проворства агам, охота моя редко бывала успешна. Легче их убить самой мелкой дробью из небольшого охотничьего ружья, причем достаточно одной дробинки, проникнувшей в их тело, чтобы лишить их жизни. Несмотря на известную живучесть пресмыкающихся, я испытал то же самое при охоте на змей».

АГАМОВЫЕ, семейство (Agamidae)

Внешность относящихся к этому семейству ящериц в высшей степени разнообразна: туловище иногда короткое, иногда вытянутое, порой бывает сплюснутое сверху вниз или сжатое с боков, но вообще довольно плотное, голова короткая и широкая, хвост неломкий, длинный, острый или короткий и толстый, конечности хорошо развиты.



Агамовые отличаются от остальных ящериц зубами, которые располагаются на внешней части челюсти и неоднородны по размеру. Эти ящерицы имеют один набор зубов на всю жизнь, и зубы стачиваются соответственно возрасту животного.

Голова покрыта многочисленными маленькими плоскими или немного выпуклыми щитками разной величины. Язык толстый, прикреплен по всей своей длине к нижней части полости рта, на конце округленный или с легкой выемкой и не может выдвигаться изо рта. Зубы срослись с внутренним краем челюстей, и на каждой челюсти замечается несколько зубов, которые больше других и похожи на клыки.

*Семейство включает около 300 видов. Образ жизни различен: есть наземные, скальные и древесные формы. К числу древесных относятся летучие драконы и плащеносные ящерицы. Обычно агам легко обнаружить в их местообитаниях благодаря активности в дневное время суток и демонстрационному поведению некоторых видов, таких как бородатая ящерица (*Amphibolurus barbatus*) и плащеносная ящерица (*Chlamydosaurus kingii*).*

Область распространения агам начинается в Юго-Восточной Европе, на юг простирается до мыса Доброй Надежды, на восток — до Китая и включает в себя южноазиатские острова, Австралию и Полинезию.

Большинство из агам питается различного рода насекомыми, некоторые едят также растительные вещества, плоды, травы и листья деревьев, которые собирают на земле или на ветвях деревьев.

Все агамовые, по-видимому, без исключения, кладут яйца, из которых детеныши вылупляются через некоторое время после кладки. Ни один из известных видов не рождает живых детенышей.

Аллигатор миссисипский (*Alligator mississippiensis*)

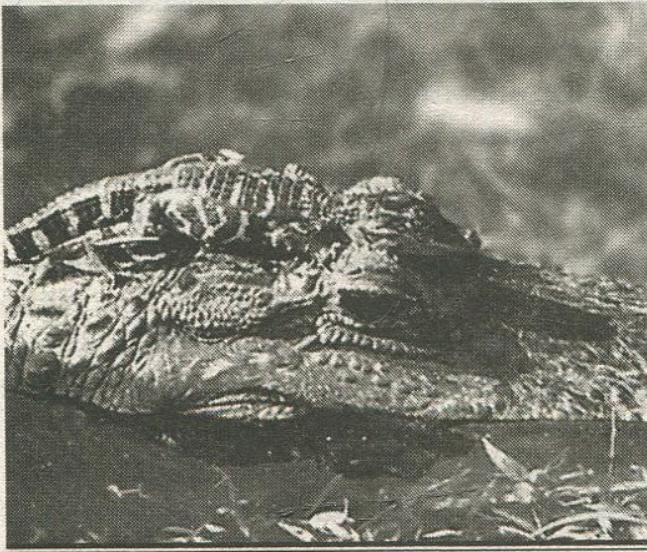
Принадлежит к семейству аллигаторов. Отличается от крокодилов главным образом формой головы: она у него широкая, плоская; цвет кожи обыкновенно серовато-зеленый

А Аллигатор миссисипский

с темными пятнами; нижняя часть тела ярко-желтого цвета (Брем описывает окраску молодого животного — ред.). Длина аллигатора достигает 4,5 м.

Живет в юго-восточной части Соединенных Штатов и особенно многочислен во Флориде и Луизиане. В последней все болота, бухты, реки, пруды, озера полны этими животными, их можно видеть повсюду, где есть вода, в которой они могут найти себе убежище и достаточное количество пищи.

*Аллигатор — единственный представитель отряда крокодилов (класс рептилий). Существуют 2 вида аллигаторов: миссисипский аллигатор (*Alligator mississippiensis*), обитающий в болотах в юго-восточной части США, и китайский аллигатор (*Alligator sinensis*), распространенный в долине нижнего течения реки Янцзы; оба принадлежат к сем. *Alligatoridae*, включающему также кайманов.*



Перед вылуплением детеныши миссисипского аллигатора начинают издавать пронзительные звуки внутри яиц. Это становится сигналом для самки, она удаляет укрывающую подстилку и переносит вылупившихся детенышей в пасти к водоему. Потомство рождается длиной 18—20 см. Самки в течение первых месяцев активно защищают своих детенышей.

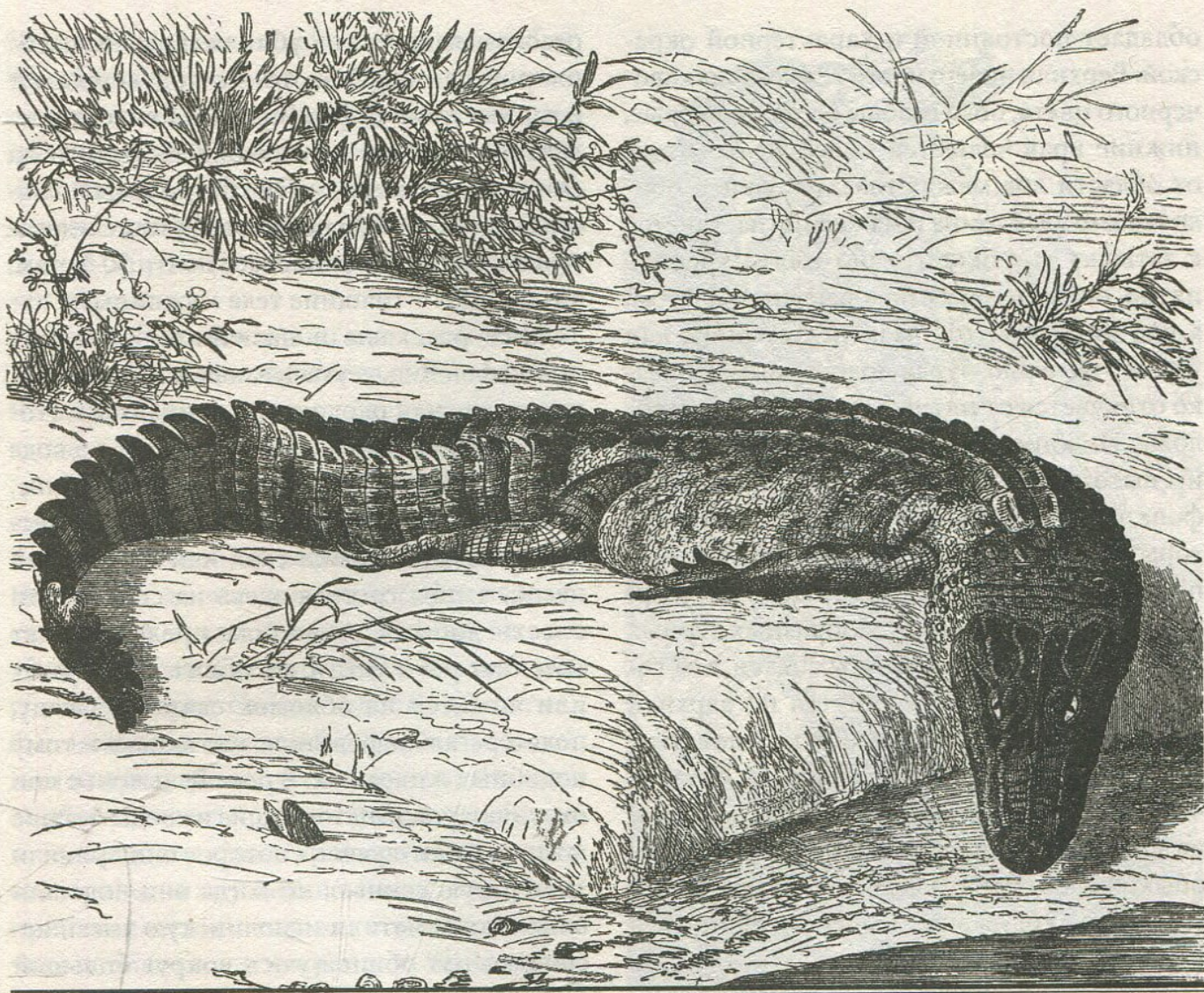
На суше может двигаться только очень медленно, но плавает легко и проворно. Одюбон встретил однажды аллигатора, длиной 4 м, в 30 шагах от пруда, очевидно намеревавшегося перейти к другому водоему, расположенному неподалеку. К наступлению сумерек аллигатор прошел 600 шагов и далее двигаться уже не мог.

В воде животное живее и смелее. Бывали случаи нападения на человека, но чаще аллигатор боится его и при встрече почти всегда убегает.

Главную же пищу аллигаторов, собственно говоря, составляют рыбы. Во время ежегодного половодья местных рек большие соседние и мелководные озера и илистые болота наполняются не только водой, но и рыбами, за которыми аллигаторы и охотятся. После схода весенней воды все соединительные ветви между водоемами пересыхают, рыба же забирается в более глубокие места и становится жертвой аллигаторов, которые переползают от одного углубления к другому или, вернее, от одной лужи к другой. После заката солнца издали слышится шум, производимый хвостами хищников.

Весной, во время спаривания, аллигаторов следует бояться. В это время они очень свирепы. Самцы вступают между собой в бой, как в воде, так и на суше, и бывают настолько раздражительны, что совсем не боятся человека. Очень может быть, что подобное состояние их зависит от того, что время спаривания совпадает с половодьем, вследствие чего рыба имеет возможность уплыть из одного углубления в другое и ловить ее уже не так легко, как прежде.

По сведениям, сообщенным Одюбоном, Люцельбергером и Лейелем, после спаривания в особо устроенные гнезда самка кладет яйца, которые относительно малы, белого цвета, имеют крепкую известковую скорлупу и которых иногда бывает более 100 штук. Для гнезда она выбирает подходящее место в 50—60 шагах от воды, в густых кустарниках или тростниках, натаскивает в пасти



В очень жаркую либо очень холодную погоду миссисиппские аллигаторы могут вырыть пещеру на берегу водоема и частично спрятаться там, либо зарыться в грязи и так пережить тяжелый период. Также они расчищают дно мелких водоемов от водорослей и грязи и не дают ему зарости илом, создавая места, служащие в жару водоемом для наземных животных и местом засады для самого аллигатора.

листья и ветки, сносит туда яйца и бережно прикрывает их. Говорят, что с этих пор самка постоянно находится около гнезда и стережет его, если же кто-либо приближается, на того она яростно нападает.

Теплота, которая развивается в гниющих растениях, способствует созреванию яиц. Вылупившиеся маленькие аллигаторы очень ловко выкарабкиваются из-под покрывающих их листьев, мать встречает их и ведет тотчас же к воде, обыкновенно сначала в маленькие, отдельно лежащие лужицы, чтобы

уберечь их от самцов и от больших болотных птиц. Кларк однажды, в середине июня, во Флориде нашел два гнезда, в которых было 29 и 30 яиц. Белое, с крепкой скорлупой яйцо имеет 67—88 мм длины и 35—40 мм ширины.

Анаконда

(*Eunectes murinus*)

Принадлежит к семейству ложноногих подотряда змей, подсемейству удавов, роду водяных удавов. Обыкновенная анаконда

обладает постоянной и характерной окраской. Верхняя поверхность темно-оливково-черного цвета, бока головы оливково-серые, нижние края челюстей более желтоватые; от области лба между глаз, радужная оболочка которых темна и малозаметна, тянется к затылку широкое грязно-желто-красное пятно, окаймленное с боков черным цветом, а под ним, тоже от глаз, следует вниз, над углом рта, черно-бурая полоса, которая резко отличается от пятна на верхней части головы. Нижние части животного до половины высоты боков усеяны на бледно-желтом фоне черноватыми пятнами, которые в некоторых местах образуют две прерывающиеся продольные линии; рядом с этими пятнами находятся два ряда кольцеобразных черных с желтой серединой глазчатых пятен, а от головы до конца хвоста тянутся по верхней стороне два ряда круглых или кругловатых, отчасти расположенных попарно, отчасти чередующихся черно-бурых пятен, которые на шее и над заднепроходным отверстием обыкновенно стоят рядом, а в остальных частях тесно сближены и могут соединяться в поперечном направлении.

Анаконда — одна из самых крупных ныне живущих змей; имеются достоверные сообщения о находках кожи анаконд длиной до 11,4 м. Эту змею обычно обнаруживают греющейся на солнце в лужах и реках, а иногда и на деревьях или в кустах на берегу. Питаются анаконды преимущественно млекопитающими и птицами, приходящими к реке на водопой, могут также ловить животных в воде: рыб, черепах и маленьких кайманов.

Из исполинских змей Нового Света анаконда самая большая. Достигает 8,29 м в длину, а 6—7-метровые встречаются довольно часто.

Одна змея этого вида, которую исследовал Бэте, имела в длину более 6 м, и обхват ее по середине тела составлял 60 см. Шомбургк

рассказывает, что он убил несколько экземпляров длиной 5 м; то же подтверждают и данные принца фон Вида. Но Каплер определенно говорит об анаконде, которую он сам убил и измерил: «Она без головы и хвоста была длиной 26 рейнских футов, следовательно, вся длина равнялась почти 30 футам, а толщина — толщине тела мужчины».

«Все рассказы и названия, — говорит принц фон Вид, — указывающие на пребывание в воде или около воды, относятся к этому виду. Он по большей части живет в воде и может очень долго оставаться на глубине, но часто выходит на берег на старые древесные стволы, обломки скал или на горячий песок, чтобы греться здесь на солнце или съесть добычу. Анаконда предоставляет течению реки нести ее, ловит здесь рыбу или ложится на обломок скалы в засаду, подстерегая водосвинок, агути, пака и тому подобных животных. В реке Бельмонте мои охотники увидели торчащие из воды четыре ноги млекопитающего, которое они приняли за мертвую свинью; но когда они подошли ближе, то заметили исполинскую змею, несколько раз обвившуюся вокруг большой водосвинки и задушившую ее. Охотники тотчас два раза выстрелили в чудовище, а ботокуд всадил в нее стрелу. Лишь после этого змея оставила добычу и, несмотря на рану, быстро удалась, как будто бы с ней ничего не случилось. Мои люди взяли свежую, только что задушенную водосвинку и возвратились, чтобы рассказать мне об этом случае. Так как для меня было крайне важно добыть эту замечательную змею, то я тотчас послал охотников снова, чтобы отыскать ее; но все труды пропали даром. Дробины потеряли в воде силу, а стрелу нашли сломанной на берегу, где змея освободилась от нее».

Анаконда питается различными млекопитающими и птицами. Она проводит много времени на дне, лежит отдыхая в глубине, но иногда высовывает над поверхностью воды свою голову, наблюдая за берегом, или плывет вниз по течению в поисках добычи.

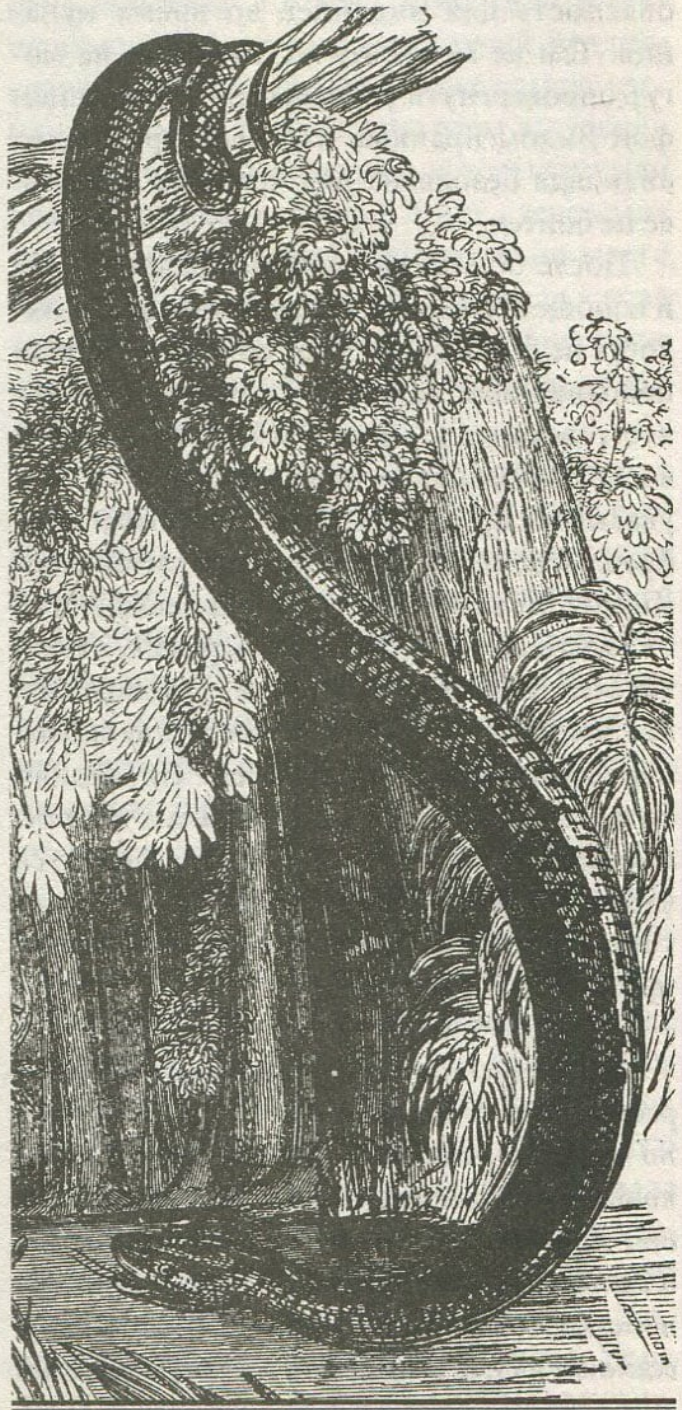
Местные жители ненавидят ее за разбой. Шомбургк убил змею, которая только что схватила и задушила одну из больших ручных мускусных уток; посетив одну плантацию, он узнал, что анаконда нападает иногда и на домашних четвероногих, например свиней. Другие исследователи подтверждают эти данные.

Именно относительно анаконды утверждают, что она иногда нападает на человека. Шомбургк рассказывает буквально следующее:

«В Марокко (одна из миссий в Гвиане) все были еще ошеломлены нападением исполинской змеи на двух жителей миссии. Незадолго до этого один индеец из миссии поехал с женой вверх по реке на охоту за птицами. Он выстрелил в утку, и она упала на берег. Спеша к добыче, охотник был внезапно схвачен большой анакондой, или комути, как ее здесь называют. Не имея с собой никакого оружия (ружье он оставил в челноке), охотник крикнул жене, чтобы она принесла ему большой нож. Едва жена приблизилась к нему, как чудовище схватило и обвилось и вокруг нее, но индейцу, к счастью, удалось в этот момент высвободить руку и нанести змее несколько ран. Ослабленная ими, она наконец оставила их и обратилась в бегство. Это был единственный известный мне случай, когда анаконда напала на людей».

В высшей степени вероятно, что голодная змея намеревалась напасть на утку, а не на индейца и в слепой хищности вцепилась в него. Однако бывают и другие случаи.

«В Эге,— рассказывает Бете,— большая анаконда однажды чуть не съела 10-летнего мальчика, сына одного из моих соседей. Отец и сын хотели набрать диких плодов и высадились на песчаный берег. Мальчик остался стеречь лодку, а отец пошел в лес. В то время как мальчик играл в воде под тенью деревьев, вокруг него обвилась большая анаконда, которая незаметно приблизилась к нему настолько, что он не мог уже спас-



Анаконда — сильная, внушающая почтение змея, которая, вместе с живущим в Индии сетчатым питоном, является наибольшей из всех известных змей.

тись бегством. К счастью, на его крик своевременно подоспел отец, который тотчас схватил змею за голову, раскрыл ей челюсти и освободил мальчика».

Александр Гумбольдт тоже утверждал, что большие водяные змеи представляют

опасность для индейцев во время купания. Тем не менее эти исключения не могут опровергнуть установленного принцем фон Видом правила, что нераздраженная анаконда безопасна для человека и никто ее не боится.

После обильной трапезы анаконда, как и вообще все змеи, становится вялой, но никогда не бывает при этом до такой степени неподвижной, как рассказывают. Во всем, что говорилось о пище и неподвижности во время пищеварения, заключается, как указывает принц фон Вид, «известная доля правды, но она всегда очень преувеличена». Шомбургк замечает, что запах, исходящий от анаконды во время пищеварения, отвратителен, и по большей части, руководствуясь им, можно прийти к месту, где лежит переваривающая пищу змея. По словам Ватертона, остается еще спорным вопрос, происходит ли эта вонь от разлагающихся кусков добычи или от известных желез, которые находятся, как говорят, около заднепроходного отверстия.

При пересыхании водоема анаконда перебирается в соседние или спускается вниз по течению реки. В случае чрезмерной суши, когда все близлежащие водоемы высыхают, она зарывается в песок или в ил и впадает в состояние, напоминающее спячку. Это относится только к тем местам, где случаются сезонные засухи. В Бразилии же, например, змея эта остается бодрой и деятельной круглый год.

Гумбольдт первый из естествоиспытателей упоминает, что анаконда зарывается в ил и впадает в состояние оцепенения, когда высыхают воды, в которых она живет. «Индейцы часто находят, — говорит он, — громадных исполинских змей в этом состоянии и, как говорят, чтобы разбудить, их раздражают или поливают водой». Впрочем, такая зимняя спячка наступает лишь в известных частях Южной Америки, но не в тех странах ее, где не бывает ни холода, ни невы-

носимой жары или засухи. Здесь, по уверению принца фон Вида, не случается никаких значительных перемен в образе жизни анаконды, и все, что говорили о зимней спячке ее, не относится к лесам Бразилии. Вечно богатых водой лесных долинах, где эта змея живет не в настоящих болотах, а в широких озерах, реках и ручьях, берега которых освежаются тенью старых деревьев девственного леса, она остается подвижной и зимой, и летом. Однако жителям известно, что в жаркое время, т. е. в декабре, январе и феврале, в ней пробуждается половое стремление, анаконда движется больше и чаще показывается, чем в остальное время года.

Читая старинные описания путешествий, не удивляешься более, что еще и сегодня верят в страшные случаи борьбы между людьми и анакондами или другими исполинскими змеями. Патер Мантон говорит, что видел сам, как анаконда ловила рыбу. По его словам, она выплевывает на воду массу пены для того, чтобы привлечь рыб, ныряет и, когда пена окажет свое действие, появляется и опустошает реку от немых обитателей глубины. Однажды Мантон видел, как взрослый большой индеец, стоявший по пояс в воде, был проглочен змеей, видел также, что он на следующий день был выплюнут обратно.

Нечего удивляться, что после таких рассказов и Шомбургк сначала боялся нападать на замеченную его индейцами анаконду.

«Чудовище, — рассказывает он, — лежало на толстой ветви нависшего над рекой дерева, свернувшись как якорный канат, и грелось на солнце. Я уже видел действительно больших анаконд, но такой великан мне еще не попадался. Долго боролся я с собою и был в нерешимости, напасть или спокойно проехать мимо. Все страшные картины, в которых мне рисовали громадную силу этой змеи и от которых я дрожал еще ребенком, всплыли теперь в моей памяти. А заявление индейцев, что, если мы не раним анаконду смертельно первым выстрелом, она, без сомнения, нападет на нас и опрокинет

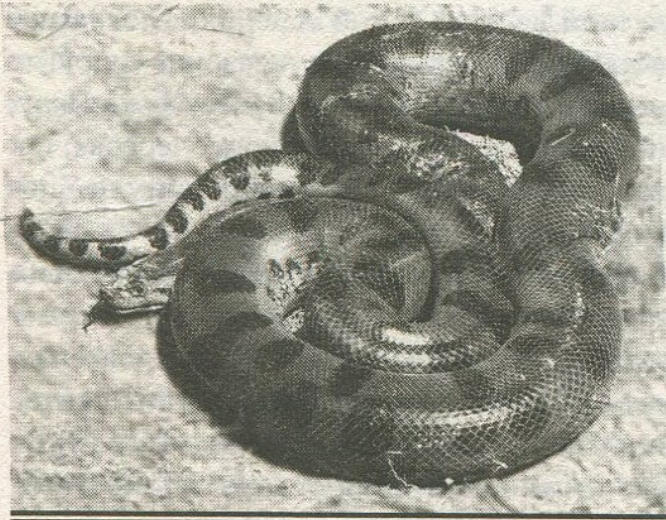
маленький челн, обвившись вокруг него, как неоднократно бывало. Ужас на лице Штеккле (слуга-немец), который заклинал меня моими и своими родителями не подвергать нас легкомысленно таким опасностям, побудил меня оставить мысль о нападении и спокойно проехать мимо. Но едва мы отъехали от этого места, как мне стало стыдно своей нерешительности и я заставил гребцов вернуться. Я зарядил оба ствола ружья самой крупной дробью и несколькими картечинами; то же сделал и самый храбрый из индейцев. Медленно возвратились мы к дереву; змея лежала на прежнем месте. По данному знаку мы одновременно выстрелили; громадное животное свалилось вниз, и после нескольких судорожных движений его понесло течением. Мы с ликованием понеслись на своем судне вслед за змеей, скоро догнали ее и втащили в челнок. Хотя все убедились, что она давно уже умерла, Штеккле и Лоренц вовсе не считали себя в безопасности около нее; оба героя с жалобами и воем бросились на дно лодки, увидев лежащее перед ними и от времени до времени двигавшее хвостом животное длиной 5 м. Легкостью, с которой мы овладели анакондой, мы обязаны действию картечин, из которых одна раздробила спинной хребет, другая — голову. Такая

рана, особенно в голову, мгновенно делает неподвижной, как я имел случай неоднократно заметить позднее, даже самую громадную змею. Крик и выстрелы заставили возвратиться и оба челнока, которые уплыли вперед; однако господин Кинг сделал мне несколько замечаний относительно моего предприятия, вполне подтверждая слова индейцев. В одно из его путешествий такое чудовище, длиной почти 6 м, было убито лишь седьмой пулей».

Анаконда ведет почти полностью водный образ жизни. Она прекрасно плавает и ныряет и может подолгу оставаться под водой, при этом ее ноздри закрываются специальными клапанами. Она держится в тихих, слабопроточных рукавах рек, заводях, старицах и озерках бассейна Амазонки и Ориноко.

Каплер следующим образом описывает, как он убил исполинский экземпляр, размеры которого были уже приведены. «Когда в ноябре 1838 года я возвращался в пост Никкери на большом судне, в котором мы привезли необходимую воду для питья, гребцы обратили мое внимание на большую змею, лежавшую у берега. Я видел сначала лишь покрытую илом и намытыми листьями кучу, и лишь когда рулевой ткнул в нее шестом, которым правил, можно было различить пятнистую кожу животного. Удар, нанесенный шестом, сломал бы человеку ребра, но чудовище точно не почувствовало его. Лишь когда я выстрелил в него мелкой дробью, оно подняло голову из середины клубка, но тотчас снова опустило ее. Мы были у самого берега и находились от змеи на расстоянии около 6 футов; голову она снова втянула в середину.

Я выстрелил второй раз. Теперь змея с быстротой, какой нельзя было ожидать от такого вялого животного, поднялась, обдав нас илом, взлетевшим вверх на 12 футов, и с раскрытой пастью бросилась на меня.



Анаконда не ядовита. Самки намного крупнее и сильнее самцов.